



Sommaire

- **Le mot du Maire : page 3**
- **Le Conseil Municipal des Jeunes : page 4**
- **Urbanisme et travaux : pages 5 à 8**
- **Embellissement et environnement : pages 9 à 11**
- **Affaires scolaires : pages 12 à 18**
- **Annonces commune : pages 19 à 21**
- **Associations - Fêtes et Cérémonies : pages 22 à 28**
- **Finances : page 29**
- **Communication : page 30**
- **Sécurité : page 31**
- **Communauté d'agglomération : pages 32 à 33**
- **S.I.A.E.P : page 32**
- **Calendrier jours de collecte SBA : page 35**
- **Infos minutes : page 36**
- **Bloc-notes : pages 37 à 38**
- **Annonces externes : pages 39 à 42**
- **Adil : page 43**

L e mot du Maire



Chers Nazadaires, Chers administrés,

J'espère que les traditionnelles fêtes de fin année ont été pour vous synonymes de convivialité, de joie et de retrouvailles avec vos proches. Le bonheur et la bienveillance qui imprègnent cette période sont essentiels, surtout dans ce contexte incertain.

Je vous souhaite sincèrement le meilleur pour 2022.

La pandémie de Covid-19 bouleverse nos vies depuis plus de deux ans.

A ce titre, l'état d'urgence sanitaire est prorogé jusqu'à fin juillet 2022 par le gouvernement nous obligeant à nous adapter constamment au gré des contraintes sanitaires.

Je souhaite vous remercier, vous qui, dans une large majorité, respectez toutes les préconisations dans un esprit citoyen. Je tiens également à remercier le personnel communal qui a su s'adapter à la crise dans tous les services.

Continuez à prendre soin de vous, préserver sa santé est indispensable.

Néanmoins, ces difficultés ne nous ont pas empêchés de poursuivre nos actions, les travaux des terrains de tennis ont bien avancé et le gros chantier pour l'école maternelle débutera prochainement.

D'autres aménagements sont programmés, toujours dans l'optique de protéger les cyclistes et piétons, de favoriser les cheminements doux et de réduire les vitesses excessives des véhicules (rue du Stade, nouveau chemin le long de l'Ambène, avenue du Dr Bassin).

Divers sujets sont également à l'étude, comme la rénovation et la mise aux normes d'accessibilité de la maison des associations, la création d'une centrale photovoltaïque au sol sur l'ancienne déchèterie, la pose de panneaux photovoltaïques sur le bâtiment des services techniques et la rénovation du système de chauffage et de l'électricité dans le bâtiment poste / bibliothèque.

Le projet de mise en place de caméras pour surveiller et sécuriser notre commune a été validé par la gendarmerie. Nous allons finaliser les chiffrages et demander des subventions.

En 2022, nous souhaitons relancer les manifestations, avec les associations supports. Le Comice agricole, Céréales en fêtes, la Fête de la Musique, la Saint-Michel et le marché de Noël sont autant d'événements qui contribuent à l'attractivité de notre commune. Par ailleurs, nous continuons à accueillir les Automnales et Piano à Riom à l'Espace Culturel.

J'en profite pour remercier toutes les associations qui animent notre village.

Nous continuons, avec l'ensemble des élus de Riom Limagne et Volcans, de construire et faire vivre notre Communauté d'agglomération. Nous avons ainsi élaboré un projet de territoire, véritable feuille de route à horizon 2030 pour les sujets de mobilité, économie, environnement... Parallèlement, nous avons validé le projet du nouveau PLUi qui se mettra en place courant 2022.

Je vous souhaite une excellente lecture.

Fabrice MAGNET

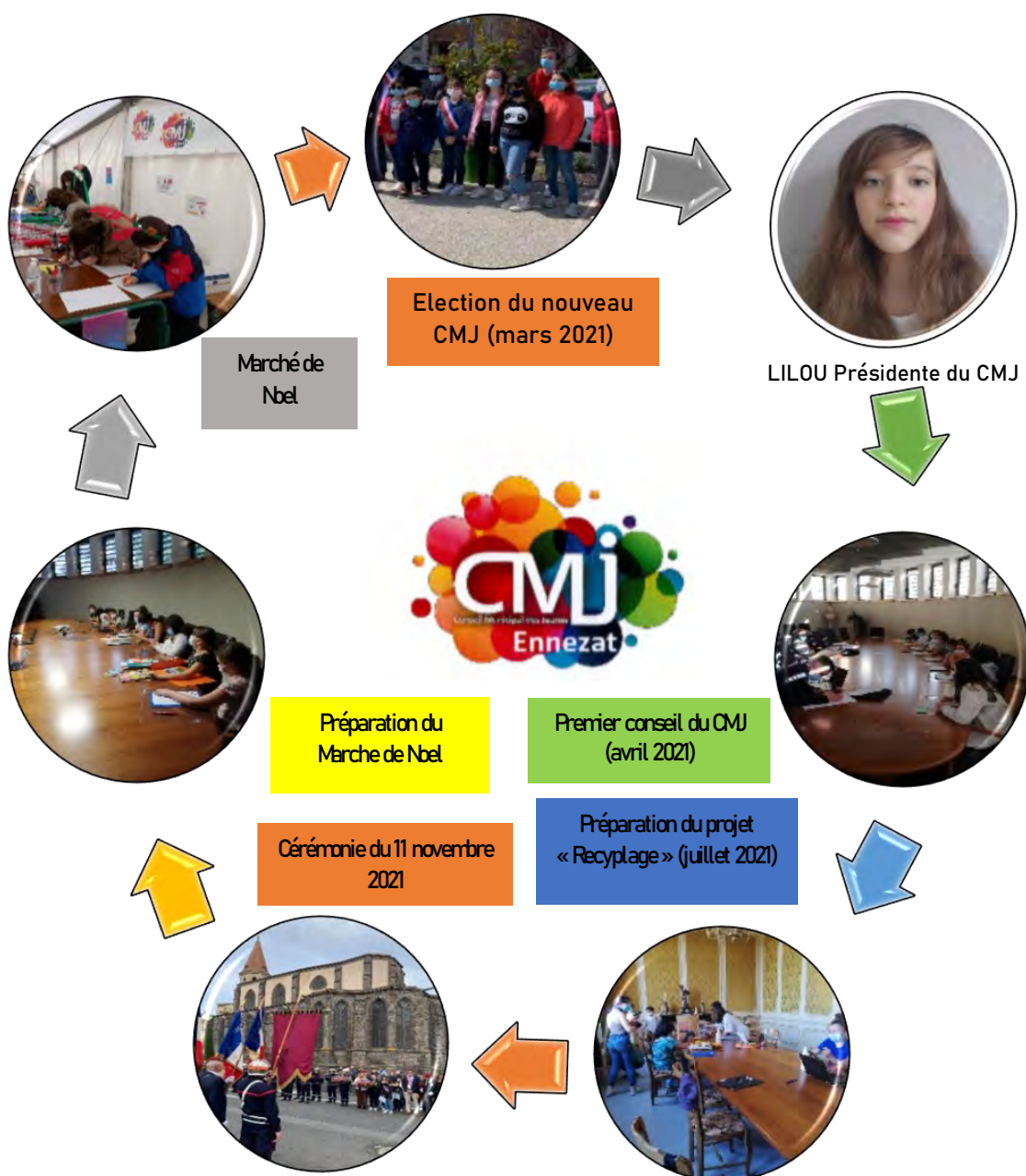
Malgré une année difficile, le CMJ a été renouvelé. Il compte 10 personnes. Les élections ont eu lieu le 20 Mai. Puis ont commencé les premières réunions. Nous avons assisté aux célébrations officielles (8 Mai, 14 Juillet, 11 Novembre).

Nous avons mené plusieurs projets :

Le « **recyclage** » lors duquel nous avons organisé un concours de recyclage à la population. Il devait avoir lieu le 14 Juillet et a malheureusement été annulé à cause des intempéries.

Le **marché de Noël** s'est déroulé le 5 Décembre dernier. Les membres du CMJ proposaient des activités manuelles pour les enfants sur le thème de Noël (liste au Père-Noël, guirlandes, origami) et offraient un goûter et des friandises.

Enfin, un projet est en cours : un projet **humanitaire**. Il consistera en une **marche caritative** pour aider les enfants du Benin (orphelinat, école ...) et aura lieu le 12 Juin 2022. Pour cet événement, nous serons en partenariat avec l'association " Des mots et des crayons ".



URBANISME - TRAVAUX - AGRICULTURE

URBANISME

Jean-Paul Faure - Adjoint

PLUi : Plan Local d'Urbanisme Intercommunal de Riom Limagne et Volcans (document qui régit toutes les règles d'urbanisme pour les 5 à 10 ans à venir).

Après approbation par le conseil communautaire, le projet de PLUi a été approuvé par le conseil municipal dans sa séance du 25 novembre 2021.

Pour autant sa version définitive ne sera mise en application qu'après consultation des personnes publiques associées (Direction Départementale des Territoires, chambres consulaires...) en début d'année 2022. Viendra ensuite l'enquête publique pendant laquelle les habitants pourront faire part de leurs remarques (mai/juin 2022). Le projet est donc susceptible d'être amendé et des ajustements seront sans doute à faire. Son adoption définitive devrait être effective en fin d'année 2022.

Pour notre commune, il existe peu de variantes entre le PLUi Limagne d'Ennezat tel qu'il est en vigueur aujourd'hui et le nouveau PLUi Riom Limagne et Volcans à l'étude.

Dématérialisation des documents d'urbanisme :

A partir de **janvier 2022**, pour répondre aux deux obligations réglementaires :

Pour toutes les communes, sans exception, l'obligation d'être en capacité de recevoir les demandes d'autorisation d'urbanisme par voie électronique, selon les modalités qu'elle choisit de mettre en œuvre (adresse courriel dédiée, formulaire de contact, téléservice spécifique...), conformément à l'article L.112-8 du code des relations entre le public et l'administration et au dispositif de saisine par voie électronique (SVE),

Pour les communes de plus de 3 500 habitants, outre la saisine par voie électronique, l'obligation de disposer d'une « téléprocédure spécifique leur permettant de recevoir et d'instruire sous forme dématérialisée les demandes d'autorisation d'urbanisme », conformément à l'article L.423-3 du code de l'urbanisme, issu de la loi ELAN dans son article 62, le dépôt en ligne des demandes d'autorisation d'urbanisme sera ouvert aux particuliers et aux professionnels sur les 31 communes de Riom Limagne et Volcans.

Déposer un dossier en ligne sera possible depuis le site internet de Riom Limagne et Volcans dans la thématique urbanisme.

Ce téléservice gratuit permettra aux particuliers comme aux professionnels de déposer toutes leurs demandes d'urbanisme sous forme numérique (permis de construire, déclaration préalable, permis d'aménager, permis de démolir, certificats d'urbanisme) et les déclarations d'intention d'aliéner en suivant plusieurs étapes pour déposer une demande :

- ⇒ Créer un compte
- ⇒ Remplir le formulaire en ligne
- ⇒ Joindre les documents numériques du dossier
- ⇒ Valider le dossier et l'envoyer

Rénovation de l'école maternelle :

Le projet de réfection de notre école maternelle et des appartements attenants est bien avancé. Les entreprises ont été choisies et ce projet est porté par CREABIM cabinet d'architecture Clermontois .

Les travaux devraient débuter en 2022 et s'étaler sur 2 ans. L'enjeu important est de ne pas perturber la vie de nos petits écoliers pendant les travaux, c'est donc toute une organisation à mettre en place pour que le fonctionnement de l'école continue sans encombre.

Coût estimé des travaux : 1 550 415 € (HT)

Subventions attendues : 1 016 275 €

Etat 718 660 €

Région 200 000 €

Département 77 615 €

RLV 20 000 €

Taux de subvention 65,5%.

Reste à charge pour la commune 534 140 €.



Pôle Tennis :

Les travaux sont bien avancés et devraient se terminer au printemps 2022. Il s'agit de créer 2 courts de tennis couverts et 2 courts extérieurs, un club house avec douche et toilettes.

Ce pôle tennis se doit d'être en partie intercommunal, c'est à dire que d'autres clubs du territoire pourront être accueillis ponctuellement sur le site.

Coût estimé des travaux : 862 021 € (HT)

Subventions attendues : 623 608 €

Etat 150 000 €

Région 172 404 €

Département 42 800 €

RLV 172 404 €

FFT 86 000 €

Taux de subvention 72%.

Reste à charge pour la commune 238 413 €.



TRAVAUX

Route de Riom et allée des Peupliers :

Les travaux sont maintenant achevés. Les végétaux n'ayant pas pris seront remplacés par l'entreprise responsable des plantations dans le courant de l'hiver.

Les peupliers route de Riom ont été abattus et seront remplacés par des arbres à fleurs, assurant ainsi la continuité des plantations allant du supermarché jusqu' au carrefour du CD 210.



Remblai route de Clermont :



Enfouissement des réseaux :



Dans le cadre de l'amélioration de notre cadre de vie, nous continuons notre politique d'enfouissement des réseaux. Ainsi au cours de cette année, les lignes rue de l'Horloge, rue de la Porte Neuve, rue du Moulin, rue Neuve ont été enfouies. Nous poursuivrons ce genre de travaux en 2022 avec la rue du Stade, la rue et l'impasse Bel Air, la rue du 8 Mai, la rue de la Fontaine et la place du Foirail.

Tous ces travaux sont subventionnés à hauteur de 50% du montant HT par le SIEG (syndicat intercommunale d'électricité et gaz).

Ce programme est ambitieux mais nous permet, quartier par quartier, de rendre nos rues plus belles.

Concernant la rue du Stade, faisant suite au changement de conduite d'eau potable, les travaux de réfection et de redimensionnement des réseaux d'assainissement auront lieu courant 2022. A l'issue de ces travaux, un nouvel enrobé sera réalisé.

AGRICULTURE

Comme tous les ans, le syndicat de la rive de la Morge réalise à notre demande des travaux de curage (1 km) et débroussaillage (4 km) des fossés communaux.

Concernant les chemins ruraux, les travaux d'entretien se sont élevés à 12 000 € TTC pour 2021.



EMBELLISSEMENT / ENVIRONNEMENT

Cécile BERTAUD - Adjointe

Aménagements :



Place Porte Neuve



Route de Riom



Avenue du Dr Bassin



Rue du Palais

Signalisations ouvrages en entrée de ville :



Peupliers route de Riom :

Oui, ces peupliers faisaient partie de notre paysage, mais ils avaient vieilli et devenaient dangereux et cassants; et à chaque épisode de grand vent, de grosses branches tombaient...



De nouveaux arbres seront plantés en début d'année :
Pommier à feuilles d'érable (Malus Trilobata)
Pommier d'ornement (Malus John Downie)

Composteur partagé :

Le composteur installé aux Marronniers fonctionne bien.

Nous comptons actuellement 37 contributeurs participants.

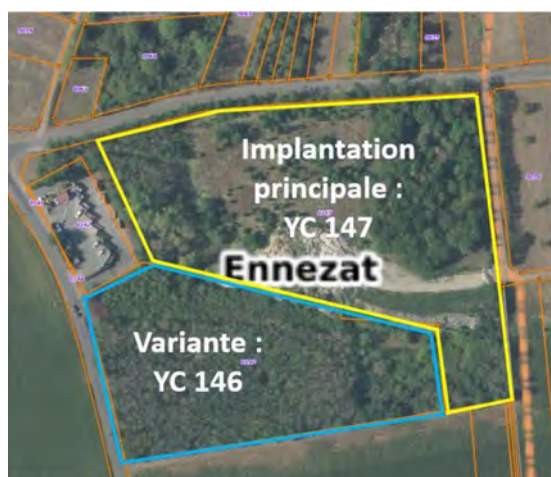
Pour tout renseignement sur le composteur : conseilusager@sba63.fr ou 04.73.64.44.74



Journée de distribution du compost (28 Mai 2021)

Projet photovoltaïque :

Une réflexion est en cours pour un projet de centrale photovoltaïque au sol sur le site de l'ancienne décharge ainsi qu'un hangar photovoltaïque aux ateliers municipaux.



Implantation ancienne décharge



Exemple de hangar pour les ateliers

Incivilités :



Par mesure de propreté et de salubrité, les personnes accompagnées d'un chien doivent obligatoirement et immédiatement ramasser les déjections de leur animal sur le domaine public (rues, trottoirs, jardins publics, espaces verts...)

Des distributeurs à sacs sont à votre disposition sur différents secteurs de la commune.

Considérant l'arrêté 2021/040 consultable en mairie, les contrevenants s'exposent à une contravention de 75 €.

ARRETEZ DE VOUS ENFLAMMER !

Le règlement sanitaire départemental interdit la combustion à l'air libre de tous végétaux.

Plusieurs solutions existent pour traiter les déchets verts :

- Dépose des petits déchets verts (tontes, feuilles mortes, petites branches) au pied des arbres et des plantes comme paillage.
- Pratique du mulching pour la tonte (laisser l'herbe coupée sur place), cela enrichit le sol.
- Stockage des plus grosses branches pour déposer en déchetterie ou broyage pour les composter cela favorise la biodiversité.

Cette interdiction permettra également de limiter la pollution de l'air à une période où les pollens présents en nombre gênent déjà les personnes sensibles.

Le brûlage de 50 kg de déchets verts pollue autant que rouler environ 13 000 km avec un véhicule essence ou diesel récent.



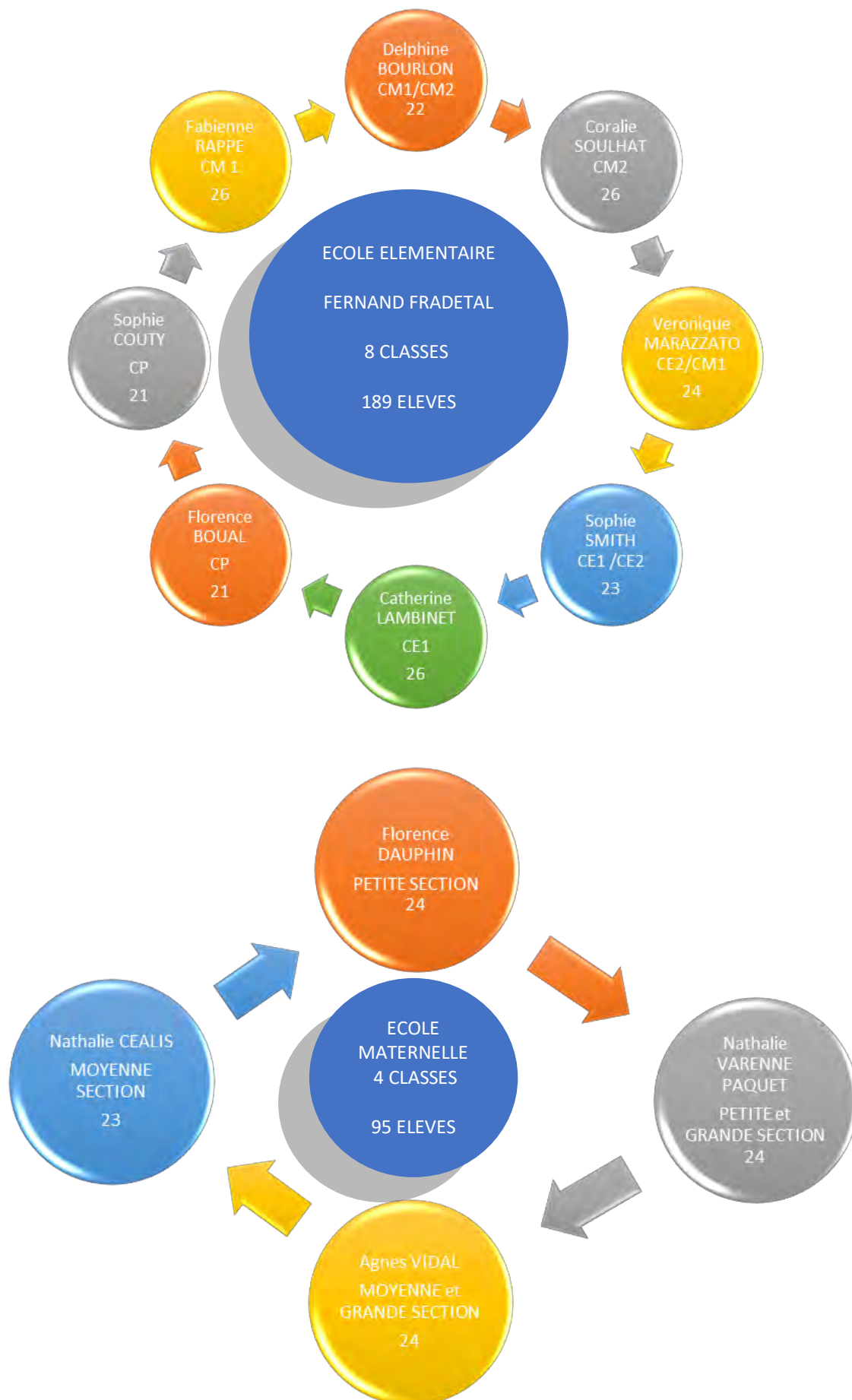
Il est rappelé que le non-respect de cette mesure d'interdiction constitue une infraction pouvant faire l'objet d'une contravention.

Déchets sauvages :

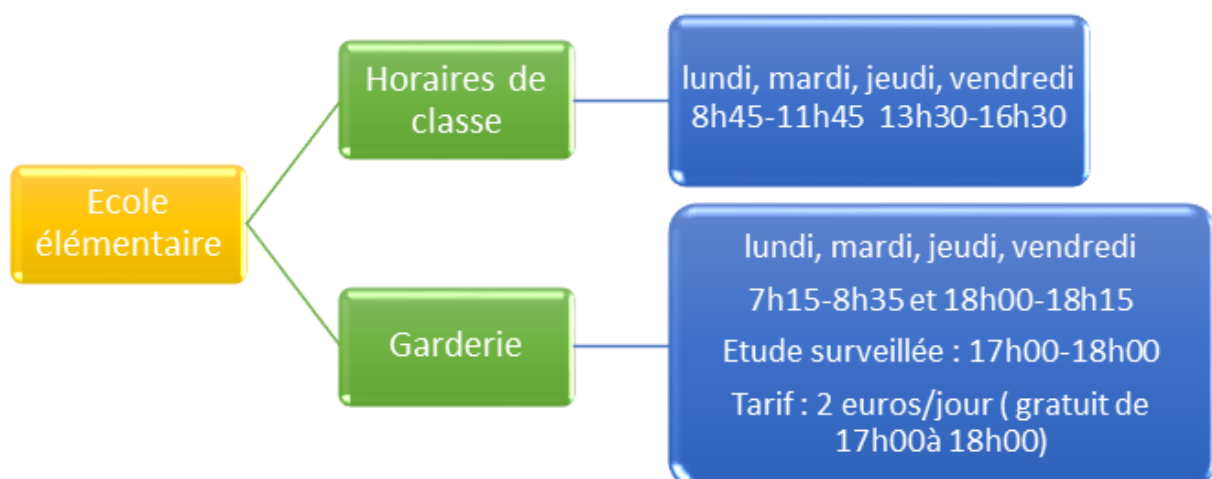
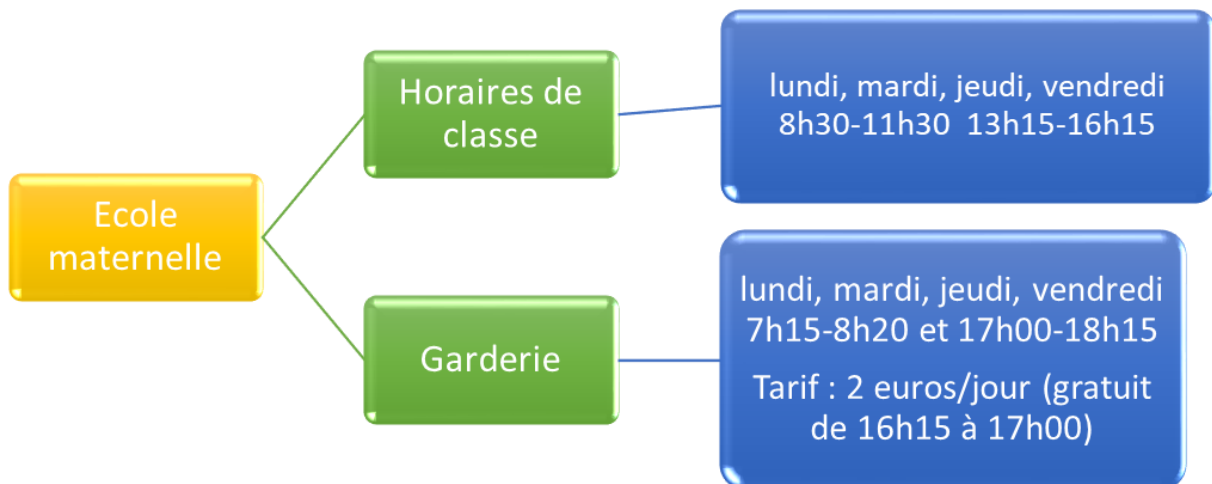
Les déchets sauvages abandonnés au mépris de toute règle sont encore trop souvent le quotidien de nos agents.

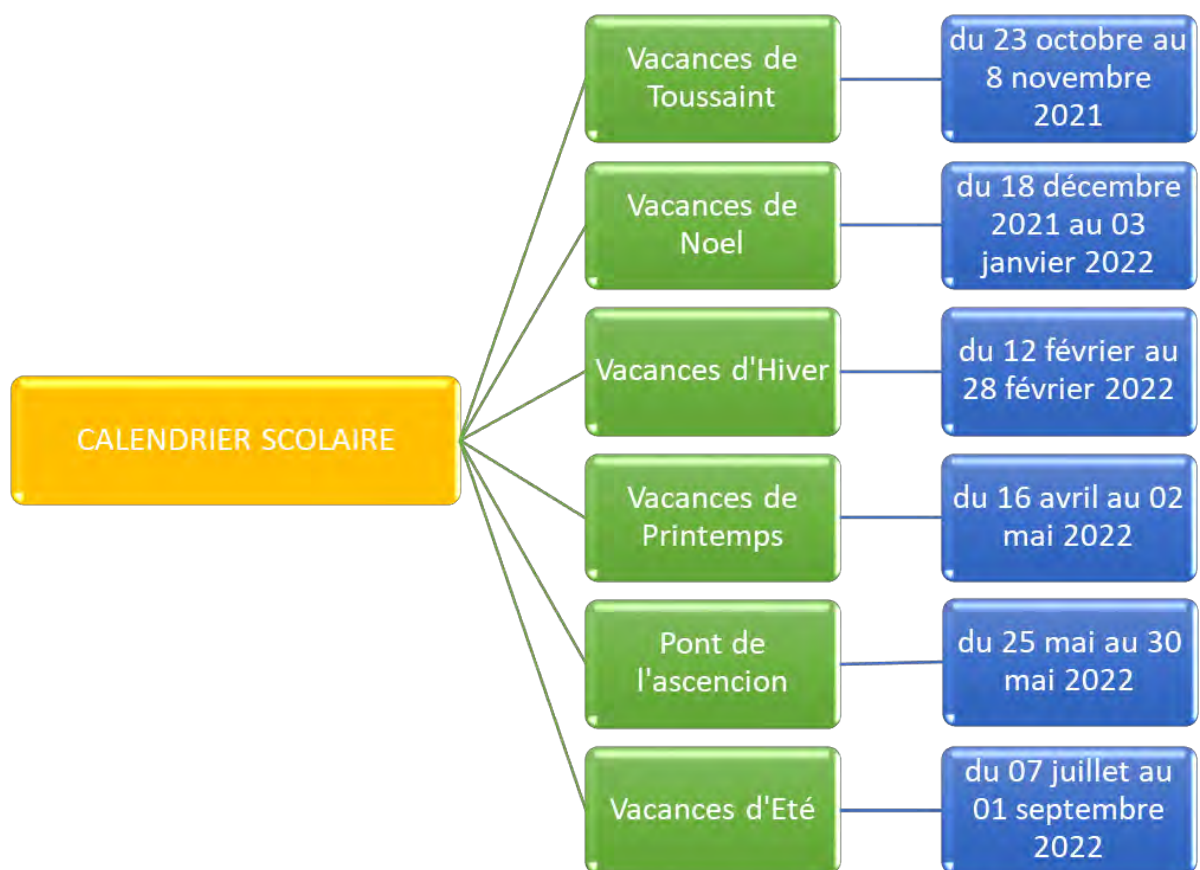
Nous vous rappelons qu'ils sont INTERDITS et passibles d'une contravention forfaitaire de 150 € (15 verbalisations en 2021).





Rythmes scolaires et horaires 2021 / 2022





Récolte pour les Restos du Coeur à l'école élémentaire



Initiation aux échecs à l'école élémentaire



Activités lors de la pause méridienne



L'art s'investit à l'école maternelle



Bon appétit à tous

A travers ce petit reportage photo, la Mairie souhaite vous montrer le déroulement d'une journée type au sein du self de l'école.

Menu de Noël du 16 décembre 2021



Didier le chef cuisinier

Salade de magret fumé
et
pignons de pins
Sauté de poulet sauce
morilles
Pommes Dauphine
Brie
Moelleux au chocolat
surmonté
de son nuage de chan-
tilly



Dès 7h00 Didier travaille avec Karine



8h00 : arrivée et contrôle des marchandises.



9h00 : préparation du repas avec l'entrée



Pendant ce temps-là Didier prépare les magrets de canard fumés



10h00 : Karine rejoint ses collègues pour préparer la salle de restauration

10h30 : Sylvie commence à installer les salades au buffet froid



10h30 préparation des moelleux au chocolat



A partir de 11h45, les enfants sont autonomes et participent au tri sélectif



Bénédicte distribue les Père Noël en chocolat



Une fois le service terminé, on range, nettoie. Tout est prêt pour le lendemain



11h00, Pascal va assurer la livraison en liaison chaude à l'école maternelle



Nathalie, Karine, Pascale, Didier, Bénédicte, Sylvie, Isabelle, Aurélia

Le restaurant scolaire accueille chaque midi environ 150 enfants à l'école élémentaire et livre environ 70 repas en Maternelle.



VERDIER RENOV

VERDIER ANTHONY
14 RUE DU STADE
63720 ENNEZAT
Tél : 06.25.40.85.07

Neuf & rénovation
Isolation
Placoplatre
Briques
Pose de sols
Peinture
Produits de décoration
Petites maçonneries



- Terrassement
- Maçonnerie
- Restauration
- Sablage
- Petits Dépannages
- etc...

VERDIER Remy
14, rue du Stade
63720 ENNEZAT

Tél. 04 73 63 96 16
Portable 06 12 45 46 56



menuiserie dumarais@outlook.fr

Menuiserie du Marais

Fabrication & Pose
toutes menuiseries
intérieures/extérieures
PVC, ALU, BOIS, MIXTE bois/alu

10, rue de l'Ambène
63720 ENNEZAT
04 73 97 78 43

Son du capital de 1000 €



Plâtrerie - Peinture - Décoration
Revêtements Sols & Murs
Parquets Flottants - Neuf & Rénovation
ENT. CHAMPOMIER ERIC
Ravalement de Façade / ITE
Décapage par aérogommage
63720 ENNEZAT
Tél: 04 73 63 95 53
Port : 06 84 34 64 69
Siret n° 490 696 176 000 18

KNEIPER

ELECTRICITE
GENERALE
06 60 48 21 00




SHOWROOM

22 avenue du docteur Bassin
63720 ENNEZAT
Tél. 04 73 86 85 15
contact.tylbeo@orange.fr
www.tylbeo.fr

Tylbeo
MEUBLES ET AGENCEMENTS

CUISINE / SALLE DE BAIN / DRESSING...



Transports GUENOT Marc

- Livraisons de matériaux en vrac (sable, terre, ...)
- Évacuation de gravats
- Terrassement

07 70 31 60 74



POUR TOUS VOS PROJETS IMMOBILIERS

Thierry BOURBON
Conseiller en immobilier
06 63 85 53 85
www.bourbon.optimhome.com
63720 ENNEZAT

Expert Engagé Attentionné Connecté

ouvert au bonheurs

TUIN VERT

Vente - Réparation & Entretien - Location
Motoculture de plaisance
Petit matériel agricole



3 Route de Clermont
63720 ENNEZAT
04.73.38.60.97
tuinvert@orange.fr

SAS au capital de 2000€ - RCS Clermont-Ferrand 801 568 338 - APE 9529Z - SIRET 8015683380001Z

Didier BODIN
SERRURERIE - FERRONNERIE D'ART
 Port. 06 85 21 99 99

6 bis rue Jean Ferrat
 ZAC de Champiaux
63720 ENNEZAT

04 73 38 67 40
 mail. bodin-didier@orange.fr

 **CHABRIER CYRILLE**
 CHARPENTE - COUVERTURE - ZINGUERIE
 FENETRE DE TOIT - CHEMINEE - CHENEAUX

TEL : 06 81 10 30 17
 EMAIL : cyrille.chabrier05@orange.fr
 63720 ENNEZAT

SARL CMM
 Muriel GROS

Librairie – Presse – Loto

Dépôt de pain d'une boulangerie traditionnelle



25 bis rue de la République
 63720 ENNEZAT
 04.73.63.98.12
 cmm63@orange.fr



Ets COURTADON
 TOUT MATERIEL AGRICOLE

5 rue Jean Ferrat ZA Les Champiaux
 63720 ENNEZAT
 Tel : 04.73.97.20.03

Jean Pierre
 PHOTOGRAPHES

Photographe Portraitiste,
 de Famille et de Mariage



Jean Pierre
 PHOTOGRAPHES

06 62 79 15 02
 contact@jeanpierregiraud.fr
 https://jeanpierregiraud.fr/
 63720 Ennezat
 Siret : 824 247 118 00014



 **JUSTLETTY**
 COIFFEUR PERSONNEL

Un nouveau concept de coiffure à domicile qui allie bien-être,
 écoute, conseils, technicité, sur des plages horaires étendues.

Du Lundi au Vendredi
 de 9h00 à 21h00
 www.justletty.fr
 06 33 84 59 88
 justletty-coiffuredomicile@hotmail.com





**Inter
 marché**

 **ENNEZAT** 

On vous accueille du **Lundi au Samedi** de 8h30 à 19h30
 et le **Dimanche** de 8h30 à 12h30

 **ARMAIN**
 Fabrice EURL

**Fourniture et pose
 neuf et rénovation**
 aluminium et pvc

portes d'entrée	portails	stores	volets roulants
portes de garage	clôtures	pergolas	volets battants
fenêtres	gardes-corps	automatismes	isolation des combles

06 99 91 09 07

www.marmain-fabrice.fr fab.marmain@gmail.com

L'atelier

Résidence ** d'appartements en location de courte durée à Ennezat



Appartements meublés et équipés, linge fourni.

Tarifs dégressifs en fonction de la durée.

<http://www.residenceatelier.lodgify.com>

Téléphone: 0473389541

C.Chauvet

Aurélien MERLET

Conseillère indépendante en immobilier
Riom, Ennezat & communes environnantes

a.merlet@proprietes-privées.com

06 64 80 60 45

[f](#) [i](#) [in](#) [ad](#)

Proprietes-privées.com

Estimation, Achat & Vente, Location de votre bien
Accompagnement personnalisé de votre projet
Partenariats avec des professionnels
(photographes, home stagist, notaires, diagnostiqueurs...)

SARL QUANTIN SIMIEZ

CHAUFFAGE CENTRAL

PLOMBERIE

SANITAIRE

DEPANNAGE

LUZILLAT
06 14 95 64 93

SIRET 832 493 753 00012

ENNEZAT
06 84 58 07 76

9 rue des Pêcheurs - 63350 LUZILLAT | Tél 04 73 68 76 68



C.F. DAMON S.A.R.L.

Transport, Location, Terrassement, Aménagement
Livraison de Terre, sable, gravier

Le Marais - 63200 RIOM

Tél : 06 10 39 05 75 ou 06 82 97 63 36 - Fax: 04 73 64 04 07

RCS Riom : 422 540 252 00018

Garage de la Limagne

Réparateur Agréé

Réparation et ventes toutes marques

Carrosserie Mécanique

33 route de Clermont-63720 Ennezat - Tel : 04.73.63.88.58

Garagedelalimagne.ennezat@gmail.com

Facebook : @Garagedelalimagneennezat





ARTiDÔME

Charpente • Couverture • Zinguerie

Gaëtan LAISSU - 06 26 21 56 49

sarl.artidome@gmail.com

8 rue Jean Ferrat - 63720 ENNEZAT



EACS (Bureau d'étude en assainissement)

22 rue de la Poste
63720 ENNEZAT

Tél. : 04.73.63.98.83/06.84.71.52.95

Courriel : contact@eacs-auvergne.com

Avec EACS, mettez la nature au service de votre assainissement !

Diagnostic, études de conception, maîtrise d'œuvre dans le traitement des eaux usées et la gestion des eaux pluviales.



DÔME HYGIÈNE

CONSEILS ET PROTECTIONS
ANTI-NUISIBLES

Olivier BOUCHON

ZAC Font de Priot
63720 Ennezat

07 86 60 26 56

domehygiene@outlook.fr



DÔME HYGIÈNE

DÉRATISATION

DÉSINSECTISATION

DÉSINFECTION

LUTTE
CONTRE LES TAUPES

LUTTE
CONTRE LES VOLATILES

TRAITEMENT
DE CHARPENTE

Assurance Banque

Julien FAGET
Nadège GOUYET

Toujours
à vos côtés

04.73.68.40.67

Billom - Pont du Château
Maringues - Ennezat

N°ORIAS 10058223 & 21004177

EN PHASE Nicolas Combe

Electricité Générale

Devis Gratuit

Rénovation Neuf - Dépannage
Remise aux normes - Conseils

06 60 63 67 92

enphase63720@hotmail.com



Consultez
l'annuaire des associations et le guide associatif « Le Petit Nazadaire »
sur le site www.ennezat.fr

SUBVENTIONS AUX ASSOCIATIONS :

La commune octroie chaque année un budget prévisionnel de subventions à l'ensemble des associations pour 25 000 €, suivant leurs besoins et leurs projets.

Cette aide, demandée par les associations, chaque année, en fonction d'une grille d'évaluation, permet d'aider au fonctionnement courant de l'association ou de concourir à l'achat de matériels spécifiques.

Le Forum des Associations s'est tenu le 04/09/2021. La manifestation a dû composer une nouvelle fois avec la crise sanitaire. Le Forum s'est donc déroulé en extérieur, dans la cour de l'école primaire. Le temps clément et une très belle fréquentation ont permis aux 26 associations présentes de prendre de nouveaux contacts avec la population et les adhérents. Il est à souligner que de nombreuses associations ont même vu croître de façon très significative leurs effectifs pour la saison 2021/2022.



Les associations d'Ennezat en 2021

AMICALE DES SAPEURS POMPIERS

Activités proposées: Amicale professionnelle intergénérationnelle.

Présidente: MAÏOTO Elma

Tél: 06 59 53 36 48

Contact: MAÏOTO Anthony

Tél: 07 60 18 00 78

Mail: amicale.sp.ennezat@gmail.com



AMICALE PONGISTE ENNEZAT

Activités proposées: Pratique du tennis de table en loisirs et en compétition.

Président: JOANNY Pierre

Tél: 07 86 42 00 04

Mail: pmtc.joanny@sfr.fr



AMIS DE LA MUSIQUE

Activités proposées: Soutien logistique et financier de l'école de musique.

Présidente: PIOT Stéphanie

Tél: 06 26 34 89 81

Mail: lesamisdelamusiquedennezat@gmail.com



APENZA (Association Parents d'élèves Ennezat)

Activités proposées: Soutien logistique et financier aux écoles.

Président: GAUTEREAU Thomas

Tél: 06 67 52 16 99

Vice-Présidente: CHIROUZE Camille

Mail: apenza@hotmail.fr



ASSOCIATIONS ANCIENS COMBATTANTS

Activités proposées: Perpétuer le devoir de mémoire et honorer les soldats tombés au combat pour la France.

Président: PIERRON Michel

Tél: 04 73 63 90 22

Mail: michel.pierron6@orange.fr

Tél: 06 31 06 31 08



ASSOCIATION COMMUNALE DE CHASSE

Activités proposées: Pratiquer la chasse et veiller à la protection des espèces.

Président: CIBER-GOTHON Michel

Tél: 04 73 63 83 38

Contact: VALLE Serge

Tél: 06 19 37 92 09

Mail: sergevalle@orange.fr



ASSOCIATION RIBAMBELLE (Assistants Maternelles)

Activités proposées: Organiser des activités et projets avec les enfants.

Présidente: SERRANO Ingrid

Tél: 06 64 98 34 82

Contact: CHISSAC Marie

Tél: 06 09 17 48 51

Mail: ribambelle63@gmail.com



BADMINTON ENNEZAT CHAPPES (BEC)

Activités proposées: Pratique du badminton en loisirs et compétition.

Présidente: MOUSSE Corinne

Tél: 06 45 86 55 35

Contact: GUERGUIL Nicolas

Tél: 06 74 68 50 63

Mail: bec63.bad@gmail.com



BALINZAT (Balades en Limagne d'Ennezat)

Activités proposées: Entretien balisage des sentiers, organisation de randonnées.

Président: JAMMET Gilles

Tél: 06 88 49 60 72

Mail: balinzat@orange.fr

Site internet: <https://balinzat.wixsite.com/balinzat>



CHECK ET MAT EN LIMAGNE

Activités proposées: Pratique des échecs en loisirs et compétition.

Président: LALITTE Julien

Tél: 06 22 54 00 10

Contact: GUERGUIL Nicolas

Tél: 06 74 68 50 63

Mail: checketmatenlimagne@gmail.com

Association sur Facebook : <https://facebook.com/checketmatenlimagne>



CLUB AMITIE

Activités proposées: Association multi-activités pour les aînés.

Présidente: ALEXANDRE Bernadette

Tél: 06 33 51 41 23

Vice-présidente: BOROT Josiane

Tél: 04 73 97 60 63

Mail: bernaandre.alexandre@orange.fr



COMICE AGRICOLE

Activités proposées: Organisation et promotion de la foire de printemps.

Président: MOSNIER François

Tél: 04 73 63 88 95

Contact: MARTINHO Corinne

Tél: 06 99 31 98 51

Mail: a.mosnier@63.sideral.fr



COMITE DES FETES ENNEZAT (CDFE)

Activités proposées: Animation multiples dans la commune.

Président: SPATARO Richard

Tél: 06 11 76 42 90

Mail: cdfenza63720@gmail.com

Site internet / Facebook: <https://facebook.com/cdfennezat>



DON DU SANG

Activités proposées: Organisation et soutien sur les collectes de sang.

Présidente: MERLE Brigitte

Tél: 04 73 63 90 94

Mail: brigitte.merle@orange.fr



ENNEZAT MÉMOIRE ET PATRIMOINE

Activités proposées: Rechercher, développer, mettre en valeur l'histoire de la commune et de ses monuments.

Président: MOSNIER François
Mail: ennezat.memoire@gmail.com
Site internet / Facebook : <https://www.memoire-et-patrimoine-ennezat.org/>

Tél: 06 73 63 88 95



FAMILLES RURALES

Activités proposées: Association multi-activités (danse, Pilate, dentelle, tricot, cuisine, patchwork...).

Présidente: BOUCHON Elodie
Contact: GONCALVES Nathalie
Mail: elo_lavie@hotmail.fr

Tél: 07 60 06 63 05
Tél: 06 86 28 76 79



FOYER CULTUREL LAIC

Activités proposées: Déco, œnologie, peinture, photo, poterie, randonnée, danse.

Président: BOUCHON Jean-Paul
Contact: PETITALOT Eléonore
Mail: jean-paul.bouchon@orange.fr
Site internet / Facebook : <http://www.fcl-ennezat.com>

Tél: 06 08 74 80 90
Tél: 04 73 63 80 86



GYM DETENTE ET MAINTIEN EN FORME

Activités proposées: Gymnastique douce et d'entretien.

Présidente: ROBERT Martine
Contact: ROBERT Daniel
Mail: martin robert63@orange.fr

Tél: 04 73 63 91 43
Tél: 06 62 85 60 31



INTER ASSOCIATIONS ENNEZAT (IAE)

Activités proposées: Coordination inter associative, organisation du forum et galette

Présidente: MOUSSE Corinne
Contact: GAUTEREAU Thomas
Mail: iaennezat@gmail.com

Tél: 06 45 86 55 35
Tél: 06 72 93 13 82



JUDO CLUB ENNEZAT

Activités proposées: Pratique du judo et de la gym taïso.

Président: FAYE Gaël
Contact: MOISSON Sullivan
Mail: gaelfaye63@gmail.com
Site internet / Facebook : <https://www.jc-ennezat.com/>

Tél: 06 12 14 32 87
Tél: 06 30 70 94 62



KARATE YOSEIKAN BUDO

Activités proposées: Pratique du karaté.

Président: COMBE Éric
Contact: COMBE Éric
Mail: eric.combe@hotmail.fr

Tél: 06 99 73 58 34
Tél: 09 81 28 22 56



LES JARDINS DE LA MOTTE

Activités proposées: Activités autour du jardinage, de ses techniques et de sa pédagogie.

Président: ROUX Joseph

Tél: 06 48 36 26 44

Contact: FERRIER Carmen

Tél: 04 73 64 27 36

Mail: jdlm-jroux@gmail.com

Site internet / Facebook : <http://www.jardindelamotte.com/>



LES TRETEAUX DU CABOT TEINT

Activités proposées: Pratique du théâtre.

Président: ROUGIER Nicolas

Tél: 06 76 83 34 17

Contact: LOUBINOX Gérard

Tél: 06 16 38 33 83

Mail: rougiernico@hotmail.fr

Association théâtrale



LIGUE CONTRE LE CANCER

Activités proposées: Antenne locale de soutien à la ligue.

Présidente: WEISZ Chantal

Tél: 06 76 12 68 78

Contact: MORAND Josette

Mail: jean-pierre.weisz@orange.fr

Site internet / Facebook : <https://www.liguecontrelecancer63.com/antennes-63>



LIMAGNE BASKET

Activités proposées: Pratique du basket en loisirs et compétition.

Président: BREITNER Olivier

Tél: 06 61 84 97 76

Vice-présidente: PERSON Annick

Tél: 06 74 56 41 46

Mail: limagnebasket@gmail.com

Site internet / Facebook : <https://www.facebook.com/LimagneBasket/>



ORCHESTRE HARMONIE ENNEZAT

Activités proposées: Pratique de la musique en orchestre, concerts et cérémonies

Président: PERCHE Laurent

Tél: 06 48 78 17 78

Contact: COUTIER Cyril

Tél: 07 62 71 90 91

Mail: orchestreohe@gmail.com

Site internet / Facebook : <http://www.ohennezat.com>



OVALIMAGNE

Activités proposées: Ecole de rugby, pratique en loisirs et compétition.

Présidente: LACOTE Céline

Tél: 06 74 53 93 34

Mail: celinelacote@yahoo.fr



PAROISSE ST MICHEL

Activités proposées: Soutien de l'activité paroissiale.

Coordinatrice paroissiale : BOUTET Suzanne

Tél: 06 30 50 89 08

Contact: maison paroissiale

Tél: 04 73 63 80 30

Mail: paroisse.st-michel63@wanadoo.fr

Paroisse Saint-Michel en Limagne



PECHE MOUCHE ENNEZAT

Activités proposées: Pratique de la pêche à la mouche.

Président: MERLE Philippe

Tél: 06 50 13 14 31

Mail: peche.mouche.ennezat@outlook.fr



PETANQUE D'ENNEZAT

Activités proposées: Pratique de la pétanque en loisirs et compétition.

Président: LAVERGNE Jean-Louis

Tél: 06 80 73 56 93

Contact: LECLERC Louis

Tél: 06 32 96 52 04

Mail: leclerccf@yahoo.fr



RUGBY CLUB ENNEZAT

Activités proposées: Pratique du rugby en loisirs et en compétition.

Président: MURAT Geoffrey

Tél: 06 71 26 60 18

Contact: SARDET Annick

Tél: 06 04 40 49 61

Mail: rcebureau@gmail.com

Site internet / Facebook : <https://facebook.com/rc.ennezat>



TENNIS CLUB ENNEZAT

Activités proposées: Pratique du tennis en loisirs et en compétition.

Président: LE FUR Benoît

Tél: 06 47 00 65 06

Contact: CHERVALIER Damien

Tél: 06 70 36 76 68

Mail: tc.ennezat@hotmail.fr

Site internet / Facebook : <https://facebook.com/tc.ennezat>



UNION SPORTIVE ENNEZAT (USE)

Activités proposées: Pratique du football jeunes et adultes, loisirs et compétition.

Président: BARGOIN Philippe

Tél: 07 89 53 28 85

Contact: LANORE Christian

Tél: 06 76 68 51 21

Mail: usennezat@gmail.com

Site internet / Facebook : <https://us-ennezat.footeo.com> ; <https://facebook.com/US.ennezat>



FETES ET CEREMONIES

Corinne Martinho - Adjointe

Colis CCAS



14 Juillet



Cérémonie du 8 Mai



Cérémonie du 11/11



Saint-Michel



Terre de jeux 2024



Structures gonflables



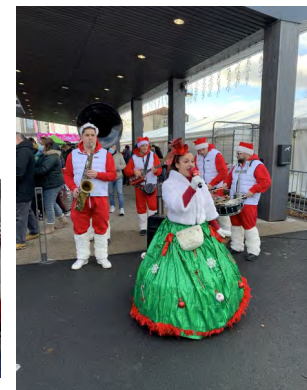
Marché de Noël



M ton marché

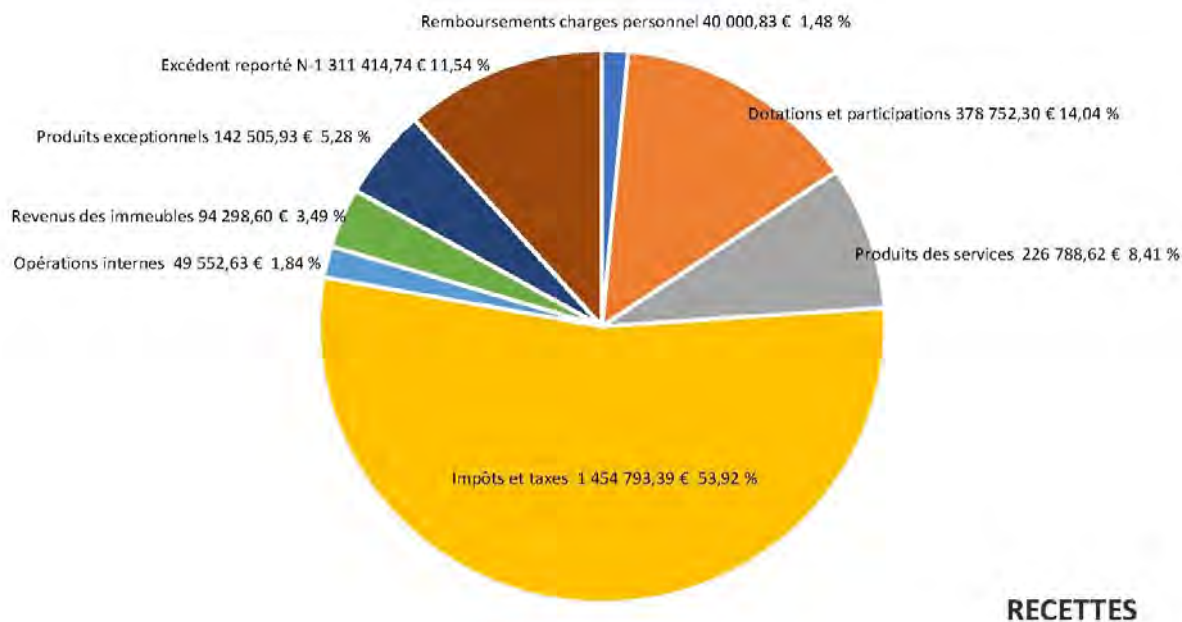
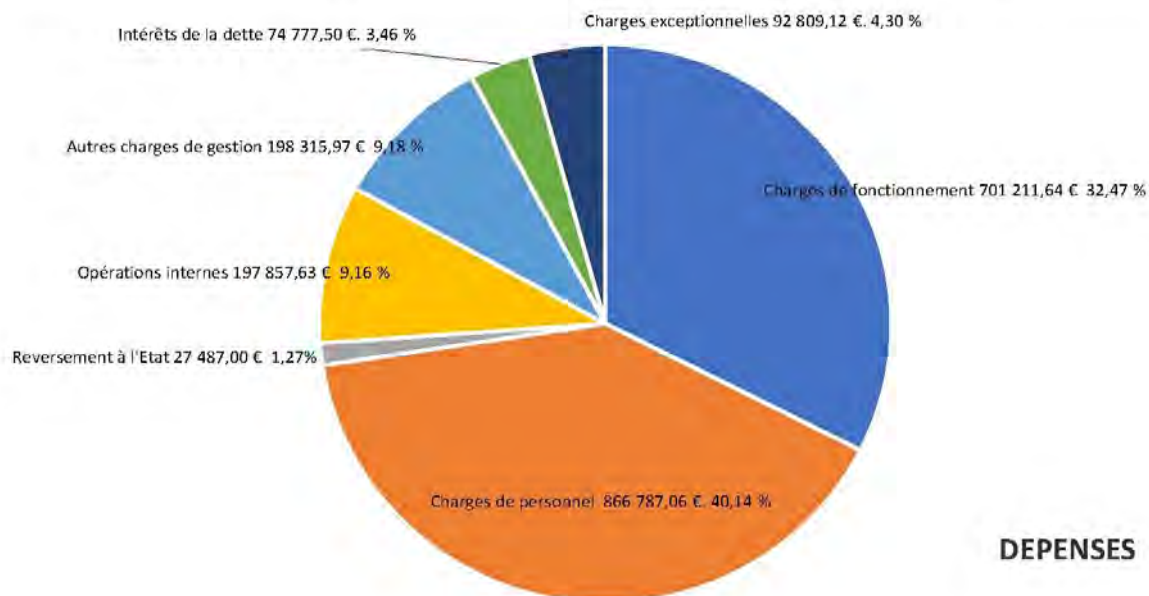


Automnales



LE COMPTE ADMINISTRATIF 2020 SECTION DE FONCTIONNEMENT

TOTAL DES DEPENSES	2 159 246,12 €	TOTAL DES RECETTES (dont 311 414,74 € d'excédent reporté)	2 698 107,04 €
---------------------------	----------------	---	----------------



Résultat 2020 à affecter au budget 2021
538 860,92 €
 dont 275 335,91 € à la section de fonctionnement (report à nouveau)

Soyez informé avec



Depuis le début de la crise de la Covid19, la Mairie utilise l'application PanneauPocket pour vous communiquer directement des informations ou relayer celles d'autres organismes ou d'associations.

PanneauPocket comme Voisins Vigilants est largement utilisé sur notre commune. Plus de 700 smartphones ont installé l'application et mis Ennezat en favori.

Pour obtenir celle-ci, allez directement sur la plateforme de téléchargement de votre smartphone (Google Play, App Store ou AppGallery).

Vous pouvez également consulter l'application à partir du site internet de la commune ennezat.fr ou même directement à partir d'un ordinateur par le lien suivant :

<https://app.panneaupocket.com/>



De + en + de foyers connectés !



Depuis que la mairie a choisi l'application « Voisins Vigilants » pour **créer un moyen d'échanges rapide entre les nazadaïres sur des alertes (événements suspects), gazette (informations entre personnes) et informations de la mairie**, le nombre de foyers connectés n'a cessé d'augmenter : **384 foyers utilisent l'application !**



La couverture de la commune est très bonne !

Pour ceux qui ne sont **pas encore inscrits, c'est gratuit !** Allez sur www.voisinsvigilants.org Et **mettez l'application sur votre téléphone**, c'est pratique pour envoyer une alerte ou recevoir un SMS !

Et pensez à « **Alerter** » quand il y a une situation à **risques** (comportement suspect, cambriolage, ...), ou à **mettre en « Gazette »** quand c'est moins **urgent** (infos, animaux perdus, ...).

Ennezat.fr

Pour retrouver toutes les informations sur :

- Les artisans
- Les commerçants
- Les associations
- La vie scolaire
- La vie municipale

Et bien d'autres rubriques, n'hésitez pas à vous connecter sur le site internet de la commune :

www.ennezat.fr



Facebook



Sur le réseau social, allez consulter les photos réalisées lors des cérémonies ou des manifestations organisées sur la commune, retrouvez également les partages d'informations d'autres associations ou de la Communauté d'Agglomération.

N'hésitez pas à vous abonner sur :

www.facebook.com/ennezat/



Notre police rurale a les moyens de verbaliser

La municipalité a mis en place, depuis le 18 février, le **système de procès-verbal électronique**.

Comme précédemment indiqué dans le bulletin municipal, la municipalité constate un **accroissement significatif des incivilités réalisées sur son territoire (dépôts sauvages, déjections canines, dégradations des bâtiments communaux, brûlage des déchets verts, ...)** mais aussi une multiplication des **infractions aux règles de sécurité routière (stationnements interdits, dangereux, non-respect des panneaux Stop...)**.

Le garde champêtre est équipé d'un smartphone remplaçant le timbre-amende. Il constate et relève directement l'infraction sur celui-ci.

Ces données sont instantanément télétransmises au Centre national de traitement. **L'avis de contravention est édité et envoyé par courrier au domicile du contrevenant.**

La municipalité souhaite **mettre fin à ces comportements** en donnant à son agent de police rurale les moyens d'exercer sa mission.



Des caméras de vidéo protection à Ennezat ?

De plus en plus de communes s'équipent de matériel de vidéo protection pour

- **Dissuader,**
- **Lutter contre les incivilités,**
- **Servir d'éléments de résolution d'enquêtes** si besoin à la demande de la gendarmerie

Nous prévoyons d'installer **des caméras à chaque entrée / sortie de la commune**, avec possibilité de lire les plaques d'immatriculation, ainsi que des **caméras pour sécuriser les sites sensibles à la petite délinquance**, et régulièrement visée par des délits (place Etienne Clémentel, mairie, équipements sportifs, ...)



Où en sommes-nous ?

Une réunion avec le référent sureté du Puy de Dôme a permis de valider l'intérêt, d'avoir l'accord de principe de la gendarmerie, de lister les meilleurs endroits pour installer les caméras.

Des contacts sont pris avec des sociétés spécialisées pour avoir une idée du budget, des possibilités de subventions.

C'est un dossier qui devrait se conclure en 2022 pour améliorer la sécurité de tous.

Réduire la vitesse ! Une écluse en essai

Suite à **beaucoup d'alertes de nazadaires sur la dangerosité de la traversée des piétons ou cyclistes au niveau de la rue des écoles** près de la poste, nous avons testé **une « écluse »** permettant le passage d'un seul véhicule.

Cela permet de :

- **Réduire la vitesse**
- **Déporter au centre de la chaussée le flux** au niveau du carrefour

Le retour du test est positif, et nous allons aménager définitivement ce carrefour, avec des bordures et ilots.

De futurs aménagements rue du Docteur Bassin

La longue ligne droite du Docteur Bassin dans le quartier des Vignots jusqu'à la route de Randan est **limitée à 50 km/h**.

De nombreux riverains se plaignent de vitesses excessives, rendant ce secteur dangereux, d'autant plus que les nouveaux lotissements vont amener des nouvelles familles avec de jeunes enfants.

Nous étudions **une solution avec des pistes cyclables, des « écluses », pour réduire la vitesse sur cet axe**. Un chiffrage est en cours.

Nous allons présenter cette solution aux riverains dans les prochaines semaines.

COMMUNAUTE D'AGGLOMERATION



Services communautaires :

- Accueil du public : 8 rue Grégoire de Tours – 63200 Riom – 04 73 67 11 00 – contact@rlv.eu
- Pôle Aménagement et Développement Durable du Territoire (habitat, urbanisme, environnement, mobilité) : 8 rue Grégoire de Tours – 63200 Riom – 04 63 63 21 52 – p.ancelet@rlv.eu
- Pôle Services à la Population (petite enfance, enfance jeunesse, sport, culture, cohésion sociale) : 8 rue Grégoire de Tours – 63200 Riom – 04 73 63 46 40 - v.fayard@rlv.eu
- Pôle Attractivité (économie, tourisme, agriculture) : 13 avenue G. Gershwin – 63200 Riom – 04 63 63 21 60 – economie@rlv.eu
- Pôle technique (travaux, eau et assainissement, espaces verts) : 13 avenue G. Gershwin – 63200 Riom – 04 63 63 21 59 – dst@rlv.eu
- RLV info jeunes : 4-6 place St Jean – 63200 Riom – 04 73 64 16 12 – infojeunes@rlv.eu
- Accueil de Loisirs : Rue du Stade – 63350 Saint-Laure – 04 73 64 27 27 – centrelaisirs@rlv.eu
- Médiathèque : Jardins de la Culture – 2 ter Faubourg de la Bade – 63200 Riom – 04 73 64 63 00 - reseaubibliotheques@rlv.eu
- Pays d'Art et d'Histoire : 5 rue de l'Horloge – 63200 Riom - 04 73 38 99 94- patrimoine@rlv.eu
- Musée Mandet : 14 rue de l'Hôtel de Ville – 63200 Riom - 04 73 38 18 53 – musee.mandet@rlv.eu
- Musée Régional d'Auvergne : 10 bis rue Delille – 63200 Riom - 04 73 38 17 31 – musee.auvergne@rlv.eu
- Ecole de musique : 1 rue Jean Ferrat – 63720 Ennezat - 04 73 63 97 39 – ecoledemusique.ennezat@rlv.eu
- Point info RLV Mobilités : Gare de Riom – 04 73 38 08 09 – rlvmobilites@keolis.com
- Centre intercommunal d'action sociale : 1 rue Jean Ferrat – 63720 Ennezat – 04 73 63 81 34 – contact@cias-rlv.eu
- Office de tourisme Terra Volcana : 27 place de la Fédération – 63200 Riom – 04 73 38 59 45 – accueil@terravolcana.com



Le transport en commun n'est pas possible pour les scolaires de 7h30 à 9h30 et de 16h30 à 18h, sur ces horaires ils doivent emprunter les bus scolaires.

LIGNE 3

Lundi à samedi toute l'année

Service Flexo : A la montée dans le bus, merci d'indiquer au conducteur que vous souhaitez descendre à l'un des arrêts surlignés. Si vous allez d'un arrêt Flexo en vert à destination d'un autre arrêt Flexo en vert, merci de réserver votre départ au moins 1h à l'avance.

CHATEL-GUYON > Piscine > Pôle Multimodal SNCF > ENNEZAT

La Croze	6:33	7:33	8:33	9:33	10:33	11:33	12:33	13:33	14:33	15:33	16:33	17:33	19:03
Route de Mozac	6:34	7:34	8:34	9:34	10:34	11:34	12:34	13:34	14:34	15:34	16:34	17:34	19:04
Saint Hippolyte	6:35	7:35	8:35	9:35	10:35	11:35	12:35	13:35	14:35	15:35	16:35	17:35	19:05
Sans Souci	6:37	7:37	8:37	9:37	10:37	11:37	12:37	13:37	14:37	15:37	16:37	17:37	19:07
Résidence du Parc	6:38	7:38	8:38	9:38	10:38	11:38	12:38	13:38	14:38	15:38	16:38	17:38	19:08
Les Thermes	6:39	7:39	8:39	9:39	10:39	11:39	12:39	13:39	14:39	15:39	16:39	17:39	19:09
Villa Plaisance	6:39	7:39	8:39	9:39	10:39	11:39	12:39	13:39	14:39	15:39	16:39	17:39	19:09
Commerce	6:40	7:40	8:40	9:40	10:40	11:40	12:40	13:40	14:40	15:40	16:40	17:40	19:10
Parc Clémentel	6:42	7:42	8:42	9:42	10:42	11:42	12:42	13:42	14:42	15:42	16:42	17:42	19:12
Vouée	6:44	7:44	8:44	9:44	10:44	11:44	12:44	13:44	14:44	15:44	16:44	17:44	19:14
Camping	6:44	7:44	8:44	9:44	10:44	11:44	12:44	13:44	14:44	15:44	16:44	17:44	19:14
Clos du Gamay	6:46	7:46	8:46	9:46	10:46	11:46	12:46	13:46	14:46	15:46	16:46	17:46	19:16
La Chabanne	6:48	7:48	8:48	9:48	10:48	11:48	12:48	13:48	14:48	15:48	16:48	17:48	19:18
Lycée Laurencin	6:49	7:49	8:49	9:49	10:49	11:49	12:49	13:49	14:49	15:49	16:49	17:49	19:19
Piscine	6:50	7:50	8:50	9:50	10:50	11:50	12:50	13:50	14:50	15:50	16:50	17:50	19:20
Châtel	6:52	7:52	8:52	9:52	10:52	11:52	12:52	13:52	14:52	15:52	16:52	17:52	19:22
Tilleuls	6:53	7:53	8:53	9:53	10:53	11:53	12:53	13:53	14:53	15:53	16:53	17:53	19:23
Bel Horizon	6:54	7:54	8:54	9:54	10:54	11:54	12:54	13:54	14:54	15:54	16:54	17:54	19:24
Hôpital	6:55	7:55	8:55	9:55	10:55	11:55	12:55	13:55	14:55	15:55	16:55	17:55	19:25
Desaix	6:56	7:56	8:56	9:56	10:56	11:56	12:56	13:56	14:56	15:56	16:56	17:56	19:26
Pôle Multimodal SNCF (arrivée)	6:57	7:57	8:57	9:57	10:57	11:57	12:57	13:57	14:57	15:57	16:57	17:57	19:27
Pôle Multimodal SNCF (départ)	7:00	8:00	9:00	10:00	11:00	12:00	13:00	14:00	15:00	16:00	17:00	18:00	19:30
Desaix	7:01	8:01	9:01	10:01	11:01	12:01	13:01	14:01	15:01	16:01	17:01	18:01	19:31
Collège de l'hospital	7:02	8:02	9:02	10:02	11:02	12:02	13:02	14:02	15:02	16:02	17:02	18:02	19:32
Pré Madame	7:03	8:03	9:03	10:03	11:03	12:03	13:03	14:03	15:03	16:03	17:03	18:03	19:33
La Bade	7:04	8:04	9:04	10:04	11:04	12:04	13:04	14:04	15:04	16:04	17:04	18:04	19:34
Julien Favard	7:05	8:05	9:05	10:05	11:05	12:05	13:05	14:05	15:05	16:05	17:05	18:05	19:35
Route d'Ennezat	7:06	8:06	9:06	10:06	11:06	12:06	13:06	14:06	15:06	16:06	17:06	18:06	19:36
Centre Pénitentiaire	7:09	8:09	9:09	10:09	11:09	12:09	13:09	14:09	15:09	16:09	17:09	18:09	19:39
Champiaux	7:14	8:14	9:14	10:14	11:14	12:14	13:14	14:14	15:14	16:14	17:14	18:14	19:44
Lycée Agricole	7:16	8:16	9:16	10:16	11:16	12:16	13:16	14:16	15:16	16:16	17:16	18:16	19:46
Les Marronniers	7:17	8:17	9:17	10:17	11:17	12:17	13:17	14:17	15:17	16:17	17:17	18:17	19:47

LIGNE 3

Lundi à samedi toute l'année

Service Flexo : Merci de réserver votre départ au moins 1h avant l'horaire de passage au 04 73 60 41 74

ENNEZAT > Pôle Multimodal SNCF > Piscine > CHATEL-GUYON

Les Marronniers	6:40	7:40	8:40	9:40	10:40	11:40	12:40	13:40	14:40	15:40	16:40	17:40	19:10
Lycée Agricole	6:41	7:41	8:41	9:41	10:41	11:41	12:41	13:41	14:41	15:41	16:41	17:41	19:11
Champiaux	6:43	7:43	8:43	9:43	10:43	11:43	12:43	13:43	14:43	15:43	16:43	17:43	19:13
Centre Pénitentiaire	6:48	7:48	8:48	9:48	10:48	11:48	12:48	13:48	14:48	15:48	16:48	17:48	19:18
Route d'Ennezat	6:51	7:51	8:51	9:51	10:51	11:51	12:51	13:51	14:51	15:51	16:51	17:51	19:21
Julien Favard	6:52	7:52	8:52	9:52	10:52	11:52	12:52	13:52	14:52	15:52	16:52	17:52	19:22
La Bade	6:53	7:53	8:53	9:53	10:53	11:53	12:53	13:53	14:53	15:53	16:53	17:53	19:23
Pré Madame	6:54	7:54	8:54	9:54	10:54	11:54	12:54	13:54	14:54	15:54	16:54	17:54	19:24
Collège de l'hospital	6:55	7:55	8:55	9:55	10:55	11:55	12:55	13:55	14:55	15:55	16:55	17:55	19:25
Desaix	6:56	7:56	8:56	9:56	10:56	11:56	12:56	13:56	14:56	15:56	16:56	17:56	19:26
Pôle Multimodal SNCF (arrivée)	6:57	7:57	8:57	9:57	10:57	11:57	12:57	13:57	14:57	15:57	16:57	17:57	19:27
Pôle Multimodal SNCF (départ)	7:00	8:00	9:00	10:00	11:00	12:00	13:00	14:00	15:00	16:00	17:00	18:00	19:30
Desaix	7:01	8:01	9:01	10:01	11:01	12:01	13:01	14:01	15:01	16:01	17:01	18:01	19:31
Hôpital	7:02	8:02	9:02	10:02	11:02	12:02	13:02	14:02	15:02	16:02	17:02	18:02	19:32
Bel Horizon	7:03	8:03	9:03	10:03	11:03	12:03	13:03	14:03	15:03	16:03	17:03	18:03	19:33
Tilleuls	7:04	8:04	9:04	10:04	11:04	12:04	13:04	14:04	15:04	16:04	17:04	18:04	19:34
Châtel	7:05	8:05	9:05	10:05	11:05	12:05	13:05	14:05	15:05	16:05	17:05	18:05	19:35
Lycée Laurencin	7:06	8:06	9:06	10:06	11:06	12:06	13:06	14:06	15:06	16:06	17:06	18:06	19:36
Piscine	7:07	8:07	9:07	10:07	11:07	12:07	13:07	14:07	15:07	16:07	17:07	18:07	19:37
La Chabanne	7:09	8:09	9:09	10:09	11:09	12:09	13:09	14:09	15:09	16:09	17:09	18:09	19:39
Clos du Gamay	7:10	8:10	9:10	10:10	11:10	12:10	13:10	14:10	15:10	16:10	17:10	18:10	19:40
Camping	7:13	8:13	9:13	10:13	11:13	12:13	13:13	14:13	15:13	16:13	17:13	18:13	19:43
Vouée	7:13	8:13	9:13	10:13	11:13	12:13	13:13	14:13	15:13	16:13	17:13	18:13	19:43
Parc Clémentel	7:15	8:15	9:15	10:15	11:15	12:15	13:15	14:15	15:15	16:15	17:15	18:15	19:45
Commerce	7:17	8:17	9:17	10:17	11:17	12:17	13:17	14:17	15:17	16:17	17:17	18:17	19:47
Villa Plaisance	7:18	8:18	9:18	10:18	11:18	12:18	13:18	14:18	15:18	16:18	17:18	18:18	19:48
Les Thermes	7:18	8:18	9:18	10:18	11:18	12:18	13:18	14:18	15:18	16:18	17:18	18:18	19:48
Résidence du Parc	7:19	8:19	9:19	10:19	11:19	12:19	13:19	14:19	15:19	16:19	17:19	18:19	19:49
Sans Souci	7:20	8:20	9:20	10:20	11:20	12:20	13:20	14:20	15:20	16:20	17:20	18:20	19:50
St Hippolyte	7:22	8:22	9:22	10:22	11:22	12:22	13:22	14:22	15:22	16:22	17:22	18:22	19:52
Route de Mozac	7:23	8:23	9:23	10:23	11:23	12:23	13:23	14:23	15:23	16:23	17:23	18:23	19:53
La Croze	7:24	8:24	9:24	10:24	11:24	12:24	13:24	14:24	15:24	16:24	17:24	18:24	19:54

Syndicat Intercommunal d'Alimentation en Eau Potable (S.I.A.E.P.) de La Plaine de Riom - SEMERAP

Pierre Boutet - Président du SIAEP

EAU POTABLE

L'objectif premier du SIAEP de la Plaine de Riom est d'améliorer le rendement du réseau en limitant les pertes en eau. Cela passe notamment par un programme de travaux important pour le renouvellement des conduites et des branchements. En effet face au réchauffement climatique qui commence à impacter nos ressources en eau, plus particulièrement au niveau du goulet de Volvic, il convient d'augmenter encore nos investissements. C'est ainsi que le programme prévisionnel des travaux 2022 s'élève à environ 1 490 850 € HT dont 212 524 € HT pour la seule commune d'Ennezat avec le renouvellement des conduites et des branchements :

- Rue de la Motte,
- Chemin des Ormeaux ,
- Rue de l'Horloge,
- Rue Neuve,
- Domaine de Cheneboiras.

Quant au programme de travaux 2021, il est en cours de réalisation sur la commune route de Clerlande, rue de la Gare et rue de la Poste pour un montant de 288 512 € HT.

Depuis 2014, chaque année le SIAEP intervient sur notre commune afin de rénover le réseau d'adduction en eau potable et de s'insérer ainsi dans les nombreux aménagements structurants réalisés par la municipalité.

Actuellement la SEMERAP, délégataire du SIAEP procède au changement des compteurs âgés de plus de 15 ans sur Ennezat. Les nouveaux compteurs seront équipés de modules radio pour permettre les relevés à distance.

La situation financière saine du SIAEP a permis de baisser le prix de l'eau de 10 centimes par m³ au 1er janvier 2021 ; le tarif 2021 sera reconduit à l'identique en 2022.

ASSAINISSEMENT COLLECTIF

Depuis le 1^{er} janvier 2021, il y a eu transfert de compétence en assainissement collectif de la commune à RLV.

Ainsi grâce à la solidarité communautaire, il est prévu de financer 500 000 € de travaux de modernisation des ouvrages sur les 10 prochaines années. La part variable du tarif assainissement revenant à RLV reste inchangée en 2022 soit 1,50 € HT pour 1m³ cube d'eau potable consommée.

ATTENTION MODIFICATION DES JOURS DE COLLECTE

CALENDRIER DES COLLECTES 2022
Ennezat

Ordures Ménagères collectées le VENDREDI			Emballages Recyclables collectés le LUNDI EN SEMAINE IMPAIRE		
janvier	février	mars	avril	mai	juin
1 S Férié 52	1 M	1 M	1 V	1 D Férié	1 M
2 D	2 M	2 M	2 S	2 L	2 J
3 L	3 J 05	3 J 09	3 D	3 M	3 V 22
4 M	4 V	4 V	4 L	4 M	4 S
5 M	5 S	5 S	5 M	5 J 18	5 D
6 J 01	6 D	6 D	6 M	6 V	6 L Férié
7 V	7 L	7 L	7 J 14	7 S	7 M
8 S	8 M	8 M	8 V	8 D Férié	8 M
9 D	9 M	9 M	9 S	9 L	9 J 23
10 L	10 J 06	10 J 10	10 D	10 M	10 V
11 M	11 V	11 V	11 L	11 M	11 S
12 M	12 S	12 S	12 M	12 J 19	12 D
13 J 02	13 D	13 D	13 M	13 V	13 L
14 V	14 L	14 L	14 J 15	14 S	14 M
15 S	15 M	15 M	15 V	15 D	15 M
16 D	16 M	16 M	16 S	16 L	16 J 24
17 L	17 J 07	17 J 11	17 D	17 M	17 V
18 M	18 V	18 V	18 L Férié	18 M	18 S
19 M	19 S	19 S	19 M	19 J 20	19 D
20 J 03	20 D	20 D	20 M	20 V	20 L
21 V	21 L	21 L	21 J 16	21 S	21 M
22 S	22 M	22 M	22 V	22 D	22 M
23 D	23 M	23 M	23 S	23 L	23 J 25
24 L	24 J 08	24 J 12	24 D	24 M	24 V
25 M	25 V	25 V	25 L	25 M	25 S
26 M	26 S	26 S	26 M	26 J Férié 21	26 D
27 J 04	27 D	27 D	27 M	27 V	27 L
28 V	28 L	28 L	28 J 17	28 S	28 M
29 S	29 M	29 M	29 V	29 D	29 M
30 D	30 M	30 M	30 S	30 L	30 J 26
31 L	31 J	31 J	31 M	31 M	



Je sors mon bac la veille au soir du jour de collecte



Je rentre le bac une fois vidé



Je jette mes ordures dans des sacs bien fermés dans le bac vert



Je jette mes emballages en vrac dans le bac jaune



Je sors mon bac quand il est plein



Mon bac ne débord pas. Je ne dépose pas de sacs à côté du bac

Ordures Ménagères collectées le VENDREDI			Emballages Recyclables collectés le LUNDI EN SEMAINE IMPAIRE		
juillet	août	septembre	octobre	novembre	décembre
1 V	1 L	1 J	1 S	1 M Férié	1 J
2 S 26	2 M	2 V 35	2 D	2 M	2 V 48
3 D	3 M	3 S	3 L	3 J 44	3 S
4 L	4 J 31	4 D	4 M	4 V	4 D
5 M	5 V	5 L	5 M	5 S	5 L
6 M	6 S	6 M	6 J 40	6 D	6 M
7 J 27	7 D	7 M	7 V	7 L	7 M
8 V	8 L	8 J 36	8 S	8 M	8 J 49
9 S	9 M	9 V	9 D	9 M	9 V
10 D	10 M	10 S	10 L	10 J 45	10 S
11 L	11 J 32	11 D	11 M	11 V Férié	11 D
12 M	12 S	12 M	12 M	12 S	12 L
13 M	13 S	13 M	13 J 41	13 D	13 M
14 J Férié 28	14 D	14 M	14 V	14 L	14 M
15 V	15 L Férié	15 J 37	15 S	15 M	15 J 50
16 S	16 M	16 V	16 D	16 M	16 V
17 D	17 M	17 S	17 L	17 J 46	17 S
18 L	18 J 33	18 D	18 M	18 V	18 D
19 M	19 V	19 L	19 M	19 S	19 L
20 M	20 S	20 M	20 J 42	20 D	20 M
21 J 29	21 D	21 M	21 V	21 L	21 M
22 V	22 L	22 J 38	22 S	22 M	22 J 51
23 S	23 M	23 V	23 D	23 M	23 V
24 D	24 M	24 S	24 L	24 J 47	24 S
25 L	25 J 34	25 D	25 M	25 V	25 D Férié
26 M	26 V	26 L	26 M	26 S	26 L
27 M	27 S	27 M	27 J 43	27 D	27 M
28 J 30	28 D	28 M	28 V	28 L	28 M
29 V	29 L	29 J	29 S	29 M	29 J 52
30 S	30 M	30 V	30 D	30 M	30 V
31 D	31 M		31 L		31 S



Le nettoyage de mon bac est à ma charge



Je contacte le SBA en cas de déménagement



Les collectes prévues un jour férié sont effectuées le mercredi de la même semaine



Je dépose mes déchets dangereux et mes encombrants en déchèterie (Accès gratuit). Les ordures ménagères ne sont pas acceptées



Je jette mes emballages verre dans la colonne à verre



Brûler mes déchets est interdit et dangereux pour ma santé

INFOS MINUTES

Nuisances sonores : concernant les travaux de bricolage ou de jardinage, l'arrêté du 25/05/2001 précise que les travaux provoquant une nuisance (tondeuse, perceuse...) peuvent être effectués :



- les jours ouvrables de 8h00 à 12h00 et de 14h00 à 20h00,
- les samedis de 9h00 à 12h00 et de 15h00 à 19h00,
- les dimanches et jours fériés de 10h00 à 12h00.

Baisse des nuisances lumineuses :

L'Association Nationale pour la Protection du Ciel et de l'Environnement Nocturnes a remis à la commune le label 3 étoiles pour les progrès effectués dans sa gestion et sa conception des éclairages publics.



Aspirateur de déchets :

Depuis le début de l'année, les services municipaux sont équipés d'un aspirateur électrique, autotracteur permettant de nettoyer l'ensemble des déchets urbains sur les espaces publics.



Installation de la fibre :

La mise en place des coffrets pour l'installation de la fibre et le câblage ont débuté fin 2021, Pour une mise en service septembre ou octobre 2022.



Actes d'urbanisme en 2021 :

Il s'agit des actes d'urbanisme délivrés par la mairie, après instruction par les services de RLV :

56 permis de construire,

90 déclarations préalables aux travaux, concernant notamment des piscines, des clôtures, des abris de jardin et des vérandas,

2 permis d'aménager,

78 certificats d'urbanisme.

Pour rappel : tous les travaux concernant l'édification d'un mur ou d'une clôture, le changement de fenêtres avec ou sans nouvelles ouvertures, la construction d'une piscine, d'une véranda ou d'un abri à voitures etc... sont soumis à autorisation préalable. Les dossiers sont à retirer au secrétariat de mairie.

BLOC-NOTES

ADMINISTRATIONS

MAIRIE - place de la Mairie

mairie@ennezat.fr

fax : 04.73.63.92.11

Site internet : www.ennezat.fr

Facebook : [Commune d'Ennezat](#)

tel : 04.73.63.80.14

Lundi, mardi, jeudi et vendredi
de 10h à 12h et de 14h à 17h

Mercredi, samedi 10h à 12h

POSTE - rue des Tilleuls

tel : 04.73.63.80.02

SEMERAP - Riom

tel : 04.73.15.38.38

EQUIPEMENT - route de Clermont

tel : 04.73.63.84.49

GENDARMERIE - Zone des Champiaux

tel : 04.73.63.80.05

SAPEURS POMPIERS - rue de la Font Chabeau

tel : 18

SAMU URGENCES

tel : 15

POLICE RURALE

tel : 06.75.75.61.28

EDUCATION

ECOLE ELEMENTAIRE - rue du Stade

tel : 04.73.63.82.76

ecole-elem.ennezat.63@ac-clermont.fr

ECOLE MATERNELLE - place E. Clémentel

tel : 04.73.63.84.92

ecole-mat.ennezat.63@ac-clermont.fr

GARDERIE - CANTINE - rue du Stade

tel : 04.73.63.89.55

L.E.A.P. - route de Riom

tel : 04.73.63.80.23

MAISON DE SANTE PLURIDISCIPLINAIRE

tel : 04.73.63.22.19

Médecins :

G. AUBRY, P. AUBRY

tel : 04.73.63.94.43

M. BOUKELOUL

tel : 04.73.63.94.73

C. DA SILVA

tel : 04.73.63.83.51

Dentistes :

L. BIGOT, C. JOFFROIS

tel : 04.73.63.85.12

Infirmières:

J. CAUTIER, I. LUIS, C. PEYNET, E. GONCALVES

tel : 04.73.63.85.14

Orthophoniste :

G. GOUTEY

tel : 04.73.63.22.19

Sage Femme :

MF. COLMANT

tel : 06.77.24.76.67

Psychomotricienne :

E. CAILLAUD

tel : 06.30.32.21.54

INFIRMIERES

S. AMIRAUT - 3 chemin Font Chabeau

tel : 04.73.38.63.34

C. PEYRELIER - 3 chemin Font Chabeau

tel : 04.73.38.63.34

PHARMACIE

BARBALAT - 9 route de Maringues

tel : 04.73.63.80.06

DENTISTE

J. L. BOIVIN - allée des Marronniers

tel : 04.73.63.80.01

PEDICURE

M. VIDAL - rue de la République

tel : 06.83.16.57.39

MASSEURS KINESITHERAPEUTES

M. CHAPPUIS - rue de la Porte Neuve

tel : 04.73.63.95.78

T. COLLEVILLE - rue de la Porte Neuve

tel : 04.73.63.95.78

V. MONIER - rue de la Porte Neuve

tel : 04.73.63.95.78

O. ROSSIGNOL - rue de la Porte Neuve

tel : 04.73.63.95.78

OSTEOPATHES

B. DE KEGHEL - rue de la République

tel : 04.73.63.82.64

P. REMISE - 7 route de Riom

tel : 04.43.13.42.05

O. ROSSIGNOL - rue de la Porte Neuve

tel : 04.73.63.95.78

CLINIQUE VETERINAIRE - Zone des Champiaux

tel : 04.73.38.61.99

DIVERS

E.H.P.A.D. DR REYNAUD - 8, rue du Moulin

tel : 04.73.63.81.64

MAISON DES ASSOCIATIONS - rue de la Fontaine

tel : 04.73.63.85.00

BIBLIOTHEQUE - rue des Tilleuls

tel : 04.73.64.24.92

ESPACE CULTUREL - Place Etienne Clémentel

tel : 04.73.63.95.13

PETIT CLOCHER - rue de la République

tel : 04.73.64.27.54

SALLE DES SPORTS - rue du Stade

tel : 04.73.63.89.38

CONCILIATEUR DE JUSTICE - Cour d'Appel de Riom

tel : 06.29.16.29.80

Sur RDV les troisièmes lundis de chaque mois de 9h00 à 12h00

Mail : pascal.melin@conciliateurdejustice.fr

ASSISTANCE SOCIALE -

sur RDV tel : 04 73 64 53 70

MISSION LOCALE POUR L'EMPLOI DES JEUNES -

tel : 04 73 38 50 13

sur RDV le 1er jeudi du mois de 9h à 12h,
et le 3ème jeudi du mois de 14h à 17h

Géomètres-Experts
Bureau d'Etudes VRD



A RIOM :
04.73.38.30.98
riom@geoval.info

GEOVAL
AU SERVICE DU TERRITOIRE ET DES CITOYENS



archi3a
9 rue Didier Daurat
Z.I. Brezet Est
63100 Clermont-Ferrand
Tél : 04.73.92.12.00
Email : contact@archi3a.fr
www.archi3a.fr

Industries / Bureaux / Hôtels / Restaurants / Santé
/ Logements / Villas / Commerces



maçonnerie
merle & coste
MAÇONNERIE D'AUJOURD'HUI
SAVOIR-FAIRE D'AUTREFOIS

04 73 64 77 20
CONTACT@MERLE-COSTE.COM
MERLE-COSTE.COM



AGATIMMO
Agathe POUJOL

5 rue des Saules-63720 ENTRAIGUES

07 81 67 96 21
agenceagatimmo@gmail.com



GATP
Un artisan dans les Travaux Publics

Aménagement de berges
Aménagement de cimetières
Aménagement urbain
Assainissement
Collectivités
V.R.D.
Particuliers

10, Avenue de Lyon - 63430 PONT-DU-CHÂTEAU
Tél 04 73 83 91 22
www.gatp.fr - contact@gatp.fr

GEO
CONCEPTION



Géomètre Expert - Bureau d'études

9 Ter, avenue de Châtel-Guyon
63200 RIOM

Tél. 04 73 86 25 15

E-mail : accueil@geo-conception.fr
Site : www.geo-conception.fr

sade 

Direction Régionale Centre-Est
Agence de Clermont-Ferrand

214, avenue Jean Mermoz
63100 Clermont-Ferrand
Tél. : 04 73 92 15 02
centre-est-clermont@sade-cgth.fr
www.sade-cgth.fr



Terideal
LES ENTREPRENEURS AU SERVICE DU MIEUX VIVRE



Pompes Funèbres BOITEUX
Espace artisanal les Bords de Morge
Route de Maringues
63350 SAINT-LAURE

Tél 7j/7 24h/24 : 04 73 33 25 15

Chambre funéraire
Contrat prévoyance obsèques
Monuments et articles funéraires

Frédéric Faure

Toiletteur canin et félin
Diplômé

2 avenue Emmanuel Chabrier
63510 AULNAT
Tel : 06 82 41 62 68
www.couafdog.fr
contact@couafdog.fr
www.facebook.com/couafdogAulnat



MAÎTRE D'OEUVRE
Un seul interlocuteur pour vos travaux gérés de A à Z

NOS SERVICES

- ✓ Rénovations
- ✓ Agrandissements
- ✓ Constructions
- ✓ Locaux professionnels
- ✓ Suivi & organisation de chantier
- ✓ Plans Permis de Construire

CONTACT
07 67 65 56 89

e.tinet@dometravaux.fr www.dometravaux.fr Impasse des Noisetiers, 63720 Clerlande

TRAVAUX PUBLICS
TERRASSEMENT - DEMOLITION
ASSAINISSEMENT - TRANSPORT

 **SARL Daniel DELAVET & Fils**

Route de la beauté - Lieu-dit «Pichoux»
63160 MONTMORIN - Tél. 04 73 68 38 09
ddelavet.tp@wanadoo.fr

ELAN
d'opportunité
UN AMI, UN MEMBRE DE VOTRE
FAMILLE A UN PROJET IMMOBILIER ?
Gagnez 500€*
DE CHEQUES CADEAUX EN NOUS RECOMMANDANT.
*TOUTES LES CONDITIONS EN AGENCE MAISON ELAN



maisons ELAN
MAISONS-ELAN.COM
RUE GERSHWIN - 63200 RIOM
04 73 631 631


Assistance à Maîtrise d'Ouvrage personnalisée.

127, Avenue de la République
63000 Clermont-Ferrand
contact@monpart-ammo.com
Tél. 04 73 14 46 20
www.monpart-ammo.com

**ASSISTANCE A
MAÎTRISE D'OUVRAGE**

« CHOISIR MONPART c'est avoir
l'esprit tranquille tout au long du
processus de programmation et
de construction de votre projet »

MONPART vous propose une
offre personnalisée afin de vous
accompagner dans la réussite
de vos projets.



L'Escale Végétale - Pépinière
Arbres, arbustes, fleurs, légumes,
fournitures diverses, alimentation animale...
ZA Le Champ Moutier 63350 MARINGUES 0473738542
0667482683 / 0679654171 - lescalevegetale@orange.fr

 **JP André**
AMENAGEMENT FONCIER

contact@jpandre.fr
04 73 24 24 01

20 rue Jean Claret - La Pardieu
63000 Clermont-Ferrand

 **N.P. BLACKSMITH**
Serrurerie Métallerie Ferronnerie

.Portails
.Garde-corps
.Grilles de défense
.Escaliers
.Verrières
.Mobilier sur-mesure
.Soudure acier & inox

Nicolas Perche
63200 RIOM
06 85 01 77 15
np.blacksmith@gmail.com

SOUS SURVEILLANCE



TECHNI / VIGILEC
ALARME / AUVERGNE

Tél : 04 70 98 83 10
 vigilec@wanadoo.fr

Neyrial

INVESTISSEZ L'EFFICACITÉ



Via
Terra



Beaux Jardins
 PAYSAGISTE - RIOM
 04.73.38.32.43

Expert jardins
 Paysagiste par nature

SI services à la personne

LE MARAIS - LES CINQ MAISONS - 63200 RIOM
 Tél./Fax : 04.73.38.32.43 - www.beauxjardins.fr

Transport de marchandises
 Location Semi
 Location 8x4

**TRANSPORTS
 PARRA OLIVIER**

63290 LIMONS
 Tél 04 70 41 53 92
 06 82 85 49 45



Travaux Publics **Olivier PARRA**



Rue du Petit Soleil - 34210 SIRAN
 51 bis le Port de Ris - 63290 LIMONS
 tél. 04 70 41 53 92 - fax 04 70 56 14 46 - port. 06 82 85 49 45

Solignat
 TRAITEUR

**ÉVÉNEMENTS
 PRIVÉS, ASSOCIATIFS
 & PROFESSIONNELS**

Mariages, Repas, Plats à emporter,
 Buffets, cocktails - Devis sur demande.

Solignat Traiteur - 63530 Chant La Mouteyre
 04 73 62 11 08 - www.solignat-traiteur.fr



SMC2
 Concevoir et construire



www.smc2-construction.com

api
**Cuisiniers
d'Auvergne**



www.api-restauration.com



85 Route de Lezoux
63190 ORLEAT
Tél : 04 73 53 61 21

contact@auvergne-sports.fr



Agence de Clermont-Ferrand
222, avenue Jean Mermoz - 63039 Clermont-Ferrand cedex 2
T/ 04 73 98 47 98 - clermontferrand@eurovia.com

www.eurovia.fr





**DUMONT
CHASSAGNE**

04 73 68 79 60
ou 07 76 34 13 48

**ELECTRICITE
NEUFS & RENOVATIONS**
Particuliers & Professionnels
DEPANNAGE & MAINTENANCE

1 Impasse du Château - 63720 CLERLANDE
accueil@dumont-chassagne.fr
www.dumont-chassagne.fr

- 🕒 Installation électrique
- 💡 Eclairage
- 🔔 Alarme
- 🌡️ Climatisation
- 💻 Réseau informatique
- ☀️ Photovoltaïque

GS2A
CONCEVOIR DÉVELOPPER ALUMINIUM AUTOMATISER

**Serrurerie, Métallerie
Menuiserie aluminium
Porte & Portail
automatique
Découpe jet d'eau**

8 bis, rue du Thuel
63350 MARINGUES

☎ 04 73 68 61 55
@ contact@gs2a.fr



30, Route Etienne Clémentel
63720 SURAT
Tél. 04 73 63 80 61



Route de Clermont
ZA La Maze
63500 ISSOIRE
Tél. 04 73 89 32 84

RN7 - Avenue de Chazeuil
03150 VARENNES-SUR-ALLIER
Tél. 04 70 45 20 20



Agence Départementale
d'Information
sur le Logement
du Puy-de-Dôme

**Pour toutes vos questions juridiques ou techniques
sur le logement :**

Acheter, vendre ou louer un logement,
investir dans l'immobilier, réaliser des travaux,
connaître les normes ou la qualité du bâti,
gérer un logement en copropriété ...

***Demandez des conseils d'experts
avant d'agir !***

**Contactez le guichet unique
gratuit et indépendant**

ADIL du Puy-de-Dôme

Par courrier, courriel, téléphone ou rendez-vous

Tous les jours de 8h30 à 12h00 et de 13h00 à 16h30, sauf le lundi matin.

Des permanences sont organisées sur le département

Maison de l'Habitat - 129, avenue de la République - 63100 CLERMONT-FERRAND

04 73 42 30 75

contact@adil63.org www.adil63.org



*L'équipe municipale et les employés communaux
d'Ennezat vous présentent leurs
Meilleurs Voeux pour 2022*



*Rédaction - Conception : Mairie d'Ennezat
Janvier 2022.
La Commune remercie le club photo d'Ennezat
et l'ensemble des annonceurs.*