



# Bulletin Municipal d'Ennezat

2022



# SOMMAIRE

Page 3

Le mot du Maire

Pages 4 à 5

Conseil municipal des jeunes

Pages 6 à 13

Urbanisme, Travaux, Agriculture

Pages 14 à 18

Environnement

Pages 19 à 24

Affaires Scolaires

Pages 25 à 31

Associations

Page 32

Fêtes et cérémonies

Pages 33 à 34

Finances

Pages 35 à 36

Communication

Page 37

Sécurité

Pages 38 à 40

Syndicats

Pages 41 à 43

Communauté d'agglomération

Page 44

Tarifs et Location

Pages 45 à 47

Bloc notes

Pages 48 à 55

Annonces externes

# LE MOT DU MAIRE



Chers Nazadaires,

L'équipe municipale a le plaisir de vous présenter, à travers ce bulletin, les principales actions qu'elle a menées cette année.

Malgré un contexte difficile « d'après Covid », la vie associative a repris ainsi que les manifestations structurantes de la commune.

L'inflation galopante, notamment au niveau des prix de l'énergie a eu et aura un impact sur notre budget, nous avons donc été dans l'obligation de décaler certains projets.

Nous avons cependant pu conserver ceux qui nous tenaient le plus à cœur. Le principal est le chantier de rénovation de l'école maternelle, important pour le bien-être de nos enfants et qui conduira aussi à de réelles économies d'énergie.

L'aménagement de la rue du stade va débuter, les conduites d'assainissement seront changées avec séparation des eaux usées et pluviales, les lignes électriques et téléphoniques enfouies et une piste cyclable sera créée pour plus de sécurité.

Conscients des enjeux de la transition énergétique, nous avons pris des décisions pour diminuer nos consommations et notre empreinte carbone.

Afin de réduire les consommations électriques communales, le conseil municipal avait déjà délibéré en février 2022 pour le remplacement total de nos éclairages en ampoules Led. Territoire d'Énergie Puy-de-Dôme (ex SIEG) mènera cette mission sur 4 ans.

Nous étudions actuellement le remplacement de la chaudière fuel dans le bâtiment de la bibliothèque par un chauffage bois. Ce pourrait être un petit réseau de chaleur allant jusqu'à la mairie en passant par la maison des associations. Un deuxième réseau du même type pourrait comprendre l'école primaire, la salle des sports et le stade Paul Mosnier.

Notre schéma voie douce avance. Avec la participation financière du département et de RLV, la coulée verte le long de l'Ambène entre Ennezat et Riom est amorcée jusqu'au complexe sportif du Moulin d'Eau. Elle devrait se poursuivre en 2023.

Je souhaitais enfin vous informer du passage du Tour de France 2023 le 12 juillet à Ennezat pour l'étape Clermont-Ferrand - Moulins

**Fabrice MAGNET**

## Au cours de cette année 2022, le CMJ a réalisé plusieurs projets :

Décoration d'un transformateur ENEDIS (avenue du docteur Bassin) sur le thème des 4 saisons et de l'évolution des tracteurs.

Un ramassage de déchets accompagné d'un jeu de piste.

Une marche caritative en collaboration avec l'association " des mots et des crayons".

En début d'année prochaine nous allons lancer un appel auprès des jeunes de la commune pour participer à l'élection du nouveau CMJ (2023-2025).



Lilou, Présidente du  
CMJ

## Le CMJ: Comment ?

Plusieurs réunions par an, selon un calendrier établi en début de mandat, de manière à ce que chaque jeune conseiller puisse s'organiser et être présent.

## Le CMJ leur permet :

1- De donner leurs idées pour mieux vivre au sein de la commune.

2- Réaliser leurs projets et développer leur sens des responsabilités.

## Quelques foulées pour le Bénin

Le 11 septembre, le Conseil municipal des jeunes a organisé « Quelques foulées pour le Bénin », au profit de l'association « Des mots et des crayons », qui a pour but d'améliorer le quotidien des enfants au Bénin. Cette marche de 4 km a permis de sensibiliser la soixantaine de participants sur le fait que les enfants du Bénin se rendent à l'école à pied et parcourent cette distance chaque jour. À l'arrivée, chaque enfant a pu remettre des stylos et des crayons et profiter d'une collation. Cette récolte de fournitures scolaires est partie au Bénin dans une école primaire à Porto Novo pour la rentrée scolaire de ce lundi 19 septembre.



# Un jeu de piste pour nettoyer la commune

A la suite d'une réflexion avec le Conseil municipal des jeunes afin de sensibiliser les Nazadaires mais aussi de mobiliser plus de participants à l'occasion du nettoyage de printemps, l'idée d'une chasse aux trésors a émergé. Au final, environ 70 personnes, contre une petite quinzaine de participants lors de la précédente édition, toutes générations confondues, ont participé au « Nettoyage-Jeu de piste ».



# Nouveau décor pour le transformateur de l'avenue du Docteur Bassin



Le conseil municipal des jeunes, encadré par le graffeur Iggy et plusieurs membres du conseil municipal, a décoré un transformateur, avenue du Docteur-Bassin avec, comme thématique, l'évolution du tracteur agricole à travers les quatre saisons. Les habitants du quartier ont été conviés à l'inauguration, en présence des élus, du graffeur et de Fabrice Magnet, maire, qui a annoncé l'objectif de poursuivre ce projet d'embellissement, à raison d'un transformateur par an.

# Cérémonies officielles





# URBANISME, TRAVAUX, AGRICULTURE

*Jean-Paul Faure - Adjoint*

## URBANISME

PLUi : Plan Local d'Urbanisme Intercommunal  
de Riom Limagne et Volcans

Documents d'urbanisme traités sur  
la période de décembre 2021 à no-  
vembre 2022 :

Permis de Construire 25

Déclaration Préalable 120

Certificat d'Urbanisme 48

Permis de Démolir 2



## Point PLUI RIOM LIMAGNE ET VOLCANS

Le nouveau PLUi est presque achevé après 2 ans de travaux et de très nombreuses réunions. Il devrait être voté par le conseil communautaire en février 2023.

L'enquête publique ouverte en juin/juillet a donné lieu à 409 observations, sur l'ensemble du territoire de RLV et 260 personnes ont été reçues par les commissaires enquêteurs lors des permanences. Ces différentes remarques sont en cours d'examen.

Pour notre commune, 5 observations ont été enregistrées. Ce chiffre s'explique par le peu de changement proposé par rapport au PLUi Limagne d'Ennezat voté en 2019.

Un des objectifs de ce nouveau document d'urbanisme voulu par la loi est la réduction des zones à urbaniser pour limiter l'étalement urbain et la consommation de terres agricoles et naturelles.

La mission fixée est une diminution de 50% de la consommation de terres par rapport à 2009/2020 sur le territoire de RLV, soit passer de 40 ha/an à 20 ha/an sur les 10 prochaines années.

# Quelles autorisations, pour quels travaux ?

**DP** : Déclaration Préalable

**PC** : Permis de Construire

## TOIT

Tuiles (réfection de toiture) : **DP**

Auvent, préau

• < 5 m<sup>2</sup> : aucune formalité

• < 20 m<sup>2</sup> : **DP**

• > 20 m<sup>2</sup> : **PC**

Aménagement des combles ou tout autre aménagement en espace d'habitation

• < 5 m<sup>2</sup> : aucune formalité si pas de modification de l'aspect extérieur du bâti

• < 20 m<sup>2</sup> : **DP**

## TERRASSE NON COUVERTE DE PLAIN PIED (BÉTON OU BOIS)

• Sans surélévation ni fondation profonde, quelle que soit la surface : aucune formalité

• Surélevée et/ou avec fondations profondes et/ou < 5 m<sup>2</sup> : aucune formalité

• Surélevée et/ou avec fondations profondes < 20 m<sup>2</sup> : **DP**

• Surélevée et/ou avec fondations profondes > 20 m<sup>2</sup> : **PC**

PANNEAUX SOLAIRES, PARABOLE, VELUX : **DP**

FAÇADE, RAVALEMENT : **DP**

CREATION FENÊTRE ET CHANGEMENT DE MENUISERIES EXTÉRIEURES : **DP**

## GARAGE

• < 5 m<sup>2</sup> : aucune formalité

• < 20 m<sup>2</sup> : **DP**

• > 20 m<sup>2</sup> : **PC**

• Transformation de garage en habitat quelle que soit la superficie : **DP**



## PISCINE

• < 10 m<sup>2</sup>, non couverte restant moins de 3 mois : aucune formalité

• < 100 m<sup>2</sup> ouverte : **DP**

• < 100 m<sup>2</sup> avec couverture < 1,80 m de haut : **DP**

• > 100 m<sup>2</sup> et/ou de haut et/ou local technique > 20 m<sup>2</sup> : **PC**

PORTAIL **DP**

## CABANE BOIS OU BÉTON

• < 5 m<sup>2</sup> : aucune formalité

• < 20 m<sup>2</sup> : **DP**

• > 20 m<sup>2</sup> : **PC**

MUR DE CLÔTURE, CLÔTURE **DP**

## VÉRANDA, TERRASSES COUVERTES

• < 5 m<sup>2</sup> : aucune formalité

• < 40 m<sup>2</sup> : **DP**

• > 40 m<sup>2</sup> : **PC**

## DANS LE CADRE D'UN PERMIS DE CONSTRUIRE :

• Pour une construction neuve : vous avez l'obligation de recourir à un architecte si la surface de plancher dépasse 150 m<sup>2</sup>.

• Pour une extension supérieure à 20 m<sup>2</sup> il en est de même, si la surface de plancher ajoutée à celle de l'existant fait dépasser les 150 m<sup>2</sup>.

**Attention** : il existe des cas particuliers où le recours à l'architecte est toujours obligatoire.



Dématérialisation des autorisations d'urbanisme :  
Accéder au lien via : <https://sig.rlv.eu/guichet-unique>

**DÉPOSEZ ET SUIVEZ**  
**VOS DEMANDES D'URBANISME EN LIGNE**  
sur les 31 communes de Riom Limagne et Volcans

[www.rlv.eu](https://sig.rlv.eu/guichet-unique)

**RIOM LIMAGNE & VOLCANS**  
COMMUNAUTÉ D'AGGLOMÉRATION

PAPIER 100% RECYCLÉ  
IMPRIMÉ À RLV



# Logements locatifs et étiquette énergie : des changements en perspective !

Quelques dates clés à retenir :

**Depuis le 24 août 2022 : gel des loyers énergivores**

Si un logement est classé en F ou G, le propriétaire bailleur ne peut pas :

- Appliquer un loyer supérieur à celui du précédent locataire lors de l'établissement du nouveau bail
- Procéder à la révision annuelle du loyer en cours de bail

- Proposer une augmentation de loyer lors du renouvellement du bail

- Majorer le loyer en cours de bail à la suite de travaux d'amélioration

Cette mesure de la loi Climat et résilience n° 2021-1104 du 22 août 2021 est applicable aux contrats de location conclus à compter du 24 août 2022. Elle s'appliquera aussi aux baux en cours pour ceux qui seront reconduits tacitement ou renouvelés après le 24/08/2022.

Sont concernés :

- Les logements loués nus ou meublés à usage d'habitation principale (parc privé de droit commun, logements communaux appartenant au domaine privé de la commune soumis à la loi du 6 juillet 1989)
- Les logements loués dans le cadre d'un bail mobilité.

A ce jour, les logements HLM ne sont pas concernés, de même que les logements communaux appartenant au domaine public de la commune.

**A compter du 1er janvier 2023 : critère de performance minimale à respecter**

Le niveau de performance énergétique d'un logement décent devra être inférieur au seuil de 450 kWh/m<sup>2</sup>/an d'énergie finale. Par opposition à l'énergie primaire, il s'agit de l'énergie qui est livrée chez vous (gaz, fioul, bois ou électricité) et qui correspond à la facture de votre fournisseur d'énergie.

Cette mesure sera applicable pour les contrats conclus à compter du 1er janvier 2023.

**A partir de 2025**

Le niveau de performance d'un logement décent sera établi selon l'étiquette du Diagnostic de Performance Energétique (DPE). Ce niveau devra être compris :

- A compter du 1er janvier 2025, entre la classe A et la classe F

- A compter du 1er janvier 2028, entre la classe A et la classe E

- A compter du 1er janvier 2034, entre la classe A et la classe D

*(Modalités suivant décret à paraître)*

**Besoin d'informations complémentaires sur ce point ?  
ou pour toutes questions juridiques, fiscales, techniques sur l'habitat, votre réflexe :**

**ADIL 63**

Maison de l'Habitat, 129 avenue de la République, 63100 Clermont-Ferrand

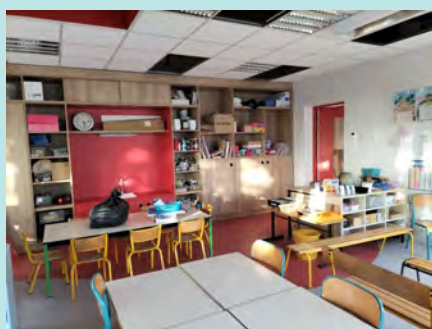
04.73.42.30.75 / [www.adil63.org](http://www.adil63.org)

# TRAVAUX

## Ecole maternelle :

Les travaux de réfection de l'école maternelle ont débuté au printemps dernier et devront se poursuivre sur une partie de l'année 2023.

Ces importants travaux consistent en une rénovation totale du bâtiment : nouvelles classes, dortoirs, peinture, sols, mise aux normes électriques, construction d'une tisanerie, d'un local de repos pour les enseignants et les ATSEM ainsi que d'une pergola pour la lecture.



L'ensemble de la cour de récréation sera réaménagé et un nouveau pré-au sera construit.

Les enduits de façades seront rafraichis.

Les 2 appartements situés à l'étage sont totalement réhabilités.

La configuration des locaux permet de mener les travaux à bien en présence des élèves et ce dans le respect des rythmes de chacun, c'est un vrai challenge. Un grand remerciement aux équipes de la Mairie ainsi qu'aux personnels enseignants pour leur bienveillance.

## Voirie :

Les travaux rue du Stade vont débuter. Il s'agit de redimensionner toutes les conduites d'assainissement et de séparer les eaux usées des eaux pluviales. De plus, nous profiterons de ces importants travaux pour enfouir les réseaux secs, pour faire des trottoirs aux normes et créer des places de parking, des espaces verts et une voie cyclable.

Les aménagements de la voirie se dérouleront en 2 phases, d'abord de la salle des sports jusqu'à la rue de Nogeant puis dans un deuxième temps jusqu'à la route de Randan.



## Pôle Tennis :

Le nouveau pôle tennis a été inauguré et mis en service en juin dernier. Les 4 courts dont 2 couverts ainsi que le club house sont opérationnels et très appréciés des utilisateurs.

Cette réalisation, subventionnée en partie par RLV, offre la possibilité aux clubs de tennis voisins d'utiliser ces nouvelles installations pendant des horaires dédiés.





## Mairie :

Une ouverture a été percée coté Est de la mairie et la pose d'une fenêtre permet d'éclairer le bureau du RDC dédié aux travaux et à l'urbanisme avec de la lumière naturelle. En effet, jusqu'ici celui-ci n'avait pas d'ouverture vers l'extérieur. Les conditions de travail s'en trouvent ainsi améliorées.



Un nouveau serveur informatique destiné aux sauvegardes des données a été installé à l'étage dans un espace dédié, climatisé. Cette installation est destinée à améliorer la sécurité du système informatique de la mairie.



## Enfouissement des réseaux :

Poursuivant notre politique d'enfouissement des réseaux pour l'amélioration des paysages, les travaux rue Neuve, rue de l'Horloge, rue de la Porte Neuve sont enfin terminés. Les candélabres sont posés et les anciens poteaux en ciment déposés.

Pour 2023, ce sont les rues des quartiers des marronniers et de bel air qui verront leurs réseaux aériens enfouis.



## Voie verte, route du Moulin d'eau

Dans le cadre de la mobilité douce, une voie piétonne d'environ 400m a été ouverte le long de la rivière l'Ambène à partir de la sortie d'Ennezat, route du moulin d'eau jusqu'au terrain de rugby. Ce cheminement est le début de la future liaison qui nous mènera à terme jusqu'à Riom. Ces travaux ont été financés pour moitié entre la commune et RLV.



## Points sur les lotissements privés :

Le lotissement "du Stade" est terminé. Il comporte 21 maisons individuelles et 2 résidences à aspect social. La voirie et les espaces verts sont achevés. 2 nouvelles rues ont vu le jour, la rue Julie Daubier et la rue Jules Ferry.



Le lotissement "Le Pré" adjacent à la rue Jules Ferry est en cours d'aménagement. Il est composé de 7 maisons individuelles en cours de construction.

Le lotissement du "Clos de la Limagne" situé en bordure du chemin du Pilon est en voie d'achèvement. Il est constitué de 17 maisons individuelles et de 2 blocs de logements dit "sociaux". La rue de desserte a été baptisée rue « Marcel Pagnol ».



Enfin, le lotissement "Le Jardin des Olisands" en bordure de l'avenue du Docteur Bassin composé de 7 maisons est presque terminé.



# AGRICULTURE

Les travaux d'entretien de nos chemins ruraux ont été réalisés cet été, notamment le chemin bordant le canal de l'Ambène en direction d'Entraigues où nous avons dû procéder en un enrochement de la berge qui menaçait de s'effondrer suite aux gros orages du mois de juin.



Comme tous les ans, les travaux de curage et débroussaillage des fossés sont réalisés par le Syndicat de la Rive Droite de la Morge. Le programme 2022/2023 concerne une longueur de 3,2 km.

N'oublions pas que ces fossés servent à évacuer l'eau des parcelles et des chemins en cas de fortes précipitations comme ce fut le cas en juin de cette année.



# ENVIRONNEMENT

Cécile BERTAUD - Adjointe

## Place Etienne Clémentel :

Des jardinières sont venues finir d'embellir la place et également amener de la sécurité autour de celle-ci.



## Maisons fleuries :

La commission a récompensé pour 2021, 38 logements et commerces.

La distribution s'est effectuée le samedi 9 Avril.



## Sapin de Noël :

Suite à la réussite de la première collecte de sapins qui a eu lieu en début d'année, l'opération sera reconduite du 2 au 18 Janvier 2023.

**Ennezat** Opération Sapin de Noël

Ne pas laisser de sacs à sapin, pas de décorations, pas de neige artificielle

Sapin + broyeur = paillage

Quand ? A déposer du 2 au 18 janvier

Où les déposer ? Aux services techniques (Route de Riom) dans l'enclos prévu à cet effet

Intéressé ? Le broyat sera disponible le 19/01/2023 à partir de 14h





La route de Riom s'est refait une beauté, 150m de haies ont été plantés devant la nouvelle zone artisanale en construction et une trentaine d'arbres, des pommiers, sont venus remplacer les peupliers malades abattus. (Une essence n'ayant pas prise, celle-ci vient d'être changée par l'entreprise d'espaces verts)



## Marronniers :

Les fortes rafales d'avril ont abattu 2 marronniers.

A la suite de cet incident, sans gravité, un expert arboricole va "ausculter" tous les autres afin de déterminer leur état de santé.



## Fontaine de Nogeant :

Suite à la grande sécheresse de cet été, une opération de curage a été effectuée.



## Route de Randan :

Pour permettre les travaux de rénovation de l'école maternelle, le murier platane retiré dans la cour, a été replanté sur la place réaménagée de l'ancienne maison Bassin.



## Composteur partagé :

La famille du compostage s'agrandit.

Ainsi, quarante foyers utilisent ce site.

Renseignements : [conseilusager@sba63](mailto:conseilusager@sba63) ou 04.73.64.44.74



## Route du Moulin d'eau :

Financé par le département, le tronçon de la D83, Route du Moulin d'eau a été sécurisé.





# ENVIRONNEMENT

## Eclairage public :

Une étude est en cours avec le Territoire d'Énergie Puy-de-Dôme (ex SIEG) afin que dans 5 ans, l'ensemble des anciens éclairages soit passé en technologie LED et qu'une économie d'environ 50% soit réalisable sur la commune.

## Projet photovoltaïque :

Le dossier sur le projet de développement d'une centrale solaire au sol sur site de l'ancienne décharge avance.

## Panneaux solaires :

Un groupement de commande avec RLV pour installer des panneaux photovoltaïques sur le toit de la poste était prévu, mais suite au refus de l'Architecte des Bâtiments de France (ABF), ce projet ne verra finalement pas le jour.

# PATRIMOINE

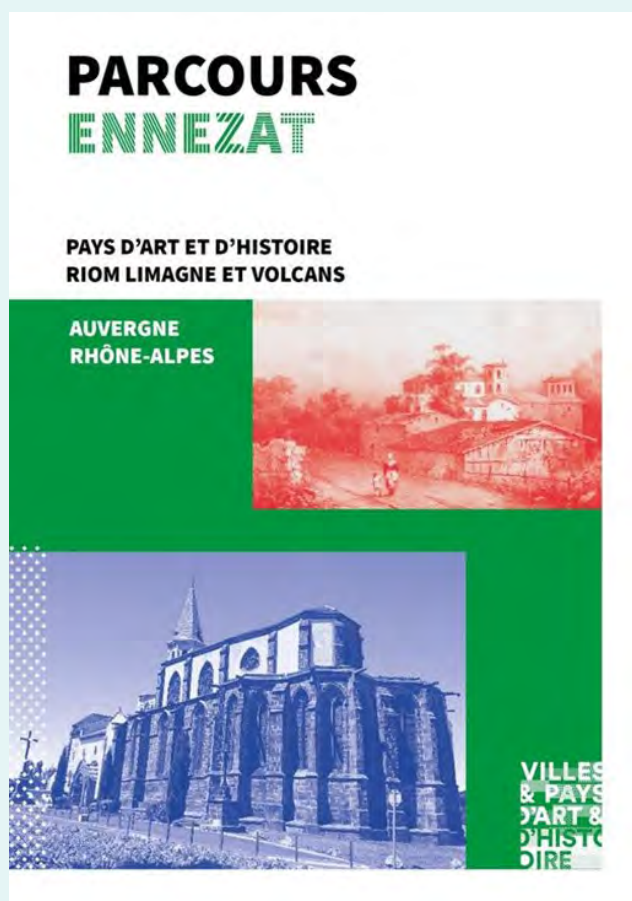
Une plaquette réalisée avec l'association Ennezat Mémoire et Patrimoine ainsi que RLV, propose de découvrir notre collégiale et le patrimoine qui l'entoure.

Celle-ci est à disposition gratuitement en Mairie, dans la collégiale, à l'office de tourisme Terra Volcana et à la tour de l'Horloge à Riom.

De plus, un circuit avec des plaques signalétiques est en cours de réalisation autour des croix qui parsèment notre commune.

Le projet est porté par RLV en collaboration avec Ennezat Mémoire et Patrimoine.

La commune remercie l'association pour son investissement.



# INCIVILITES

Si vous constatez des nuisances, appelez directement la gendarmerie.

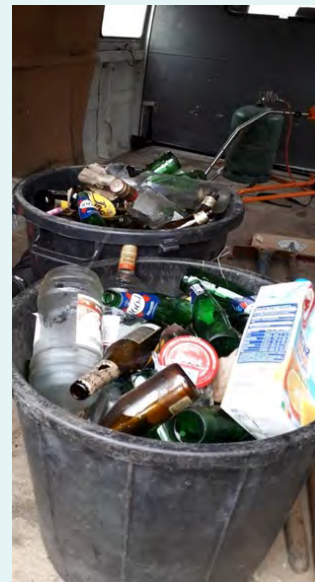
## Vélos électriques :

Les vélos, installés à la halle, ont subi de grosses dégradations. Des plaintes ont été déposées par la mairie.



## Parc du Pré Madame:

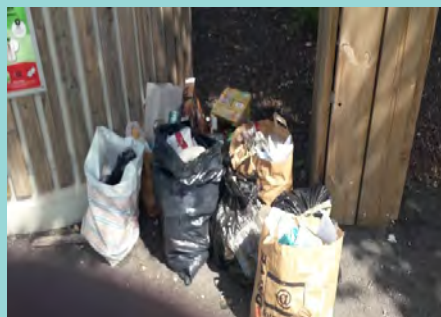
Régulièrement visité, il est souvent rempli de déchets. Nos agents passent régulièrement afin que ceux-ci ne deviennent pas un danger pour nos enfants.



## Déchets sauvages :

Encore et encore.....

Nous vous rappelons qu'ils sont interdits et passibles d'une contravention forfaitaire de 150€. Une dizaine de verbalisation ont eu lieu en 2022.



## Nuisances sonores :

Concernant les travaux de bricolage ou de jardinage, l'arrêté du 25/05/2001 précise que les travaux provoquant une nuisance (tondeuse, perceuse...) peuvent être effectués :

- les jours ouvrables de 8h00 à 12h00 et de 14h00 à 20h00,
- les samedis de 9h00 à 12h00 et de 15h00 à 19h00,
- les dimanches et jours fériés de 10h00 à 12h00.



# AFFAIRES SCOLAIRES

*Fabrice Soulier – Adjoint*

## ECOLE MATERNELLE

**Florence  
DAUPHIN**

*Directrice*



Petite section : 22

**Nathalie VARENNE  
PAQUET**



Petite section et  
moyenne section : 25

**Agnès  
VIDAL**



Moyenne section et  
grande section : 24

**Nathalie  
CEALIS**



Moyenne section et  
grande section : 24

## ECOLE ELEMENTAIRE FERNAND FRADETAL

**Sophie  
COUTY**



CP-A : 21

**Florence  
BOUAL**



CP-B : 22

**Catherine  
LAMBINET**



CE1 : 26

**Sophie  
SMITH**



CE1-CE2 : 24

**Véronique  
MARAZZATO**



CE2 : 27

**Fabienne  
RAPPE**  
*Directrice*



CM1-CM2-A : 24

**Delphine  
BOURLON**



CM1-CM2-B : 24

**Coralie  
SOULHAT**



CM1-CM2-C : 24

Intervenant sur les 2 écoles :

Mme Salva—complément de Mme Smith 2 jours par semaine et décharge de Mme Dauphin

Mme Bioulac—décharge de Mme Rappe

RASED (Réseaux d'Aides Spécialisées aux Elèves en Difficulté)

Mme Magne

Les enseignants spécialisés et les psychologues des RASED dispensent des aides spécialisées aux élèves d'écoles maternelles et élémentaires en grande difficulté. Leur travail spécifique, complémentaire de celui des enseignants dans les classes, permet d'apporter en équipe une meilleure réponse aux difficultés d'apprentissage et d'adaptation aux exigences scolaires qu'éprouvent certains élèves.

Intervenants à l'école élémentaire dans le cadre du service commun RLV

Education Physique et Education Musicale

Les services communs permettent de continuer et étendre les interventions sportives et musicales dans les écoles primaires du nouveau territoire RLV avec :

- Des intervenants qualifiés et agréés par l'Education Nationale
- Des projets pédagogiques adaptés aux projets des écoles
- Des échanges au sein du territoire

1 intervenant sport : M. Yoann Jacquet - 2h00/ semaine/classe ; soit 16h par semaine

1 intervenante musique : Mme Hélène Traoré - 1 heure par semaine ou tous les 15 jours, selon les classes et les projets mis en œuvre ; soit 8h par semaine.

# Garderie, étude surveillée

## Ecole maternelle

### Garderie

*lundi, mardi, jeudi, vendredi*

de 7h15 à 8h20 et de 17h00 à 18h30

## Ecole élémentaire

### Garderie

*lundi, mardi, jeudi, vendredi*

de 7h15 à 8h35 et de 18h à 18h15 après étude surveillée.

Etude surveillée : de 17h00 à 18h00

## Tarifs Garderie et cantine

Tarif Garderie : 2 euros matin ou soir / 3 euros matin et soir  
(Gratuit de 16h15 à 16h45 en maternelle et 16h30 à 16h45 en élémentaire)

Tarif Cantine : 4.30 euros / 1 euro repas PAI

## Calendrier scolaire 2022 – 2023

Vacances de Toussaint du samedi 22 octobre 2022 au lundi 7 novembre 2022

Vacances de Noël du samedi 17 décembre 2022 au mardi 3 janvier 2023

Vacances d'Hiver du samedi 4 février 2023 au lundi 20 février 2023

Vacances de Printemps du samedi 8 avril 2023 au lundi 24 avril 2023

Début des vacances d'été Samedi 8 juillet 2023



Barbecue avant les vacances. Pour cette fin d'année scolaire, la cantine a proposé un barbecue dans la cour de l'école avec une animation musicale durant le temps de midi. Au menu : saucisse, chips, yaourt et compote. Pas moins de 230 enfants ravis, de l'école maternelle et de l'école primaire, ont pu se retrouver tous ensemble pour manger par un temps ensoleillé.



Un livre remis aux CM2 en souvenir de leur passage à l'école. Fabrice Magnet, maire de la commune, et Fabrice Soulier, adjoint aux affaires scolaires, ont distribué aux 37 élèves de CM2 de l'école élémentaire Fernand-Fradetal qui vont rentrer au collège, un livre en souvenir de leur passage au sein des écoles d'Ennezat. Ce livre, « La France expliquée aux enfants », est un superbe voyage à partager en famille, à travers la France et les départements d'Outre-mer, pour comprendre sa géographie, son histoire et sa culture.



Retour des animations périscolaires lors de la pause méridienne. Depuis le retour des vacances de Toussaint, les enfants ont pu découvrir la mise en place de différentes activités sur le temps de la pause méridienne. Ces activités se déroulent de 12 heures à 12 h 30 et de 12 h 45 à 13 h 20 avec des arts plastiques, des jeux de société et extérieurs et un coin repos pour permettre aux enfants qui le désirent de se détendre.



# ATSEM

Une profession dont on parle peu alors qu'elle est centrale dans la vie des écoles maternelles.

Du matin (7h15) au soir (18h15) les ATSEM sont des acteurs indispensables pour accompagner les enfants dans leur apprentissage de la vie.

Nettoyage, surveillance des siestes, activités avec les enseignantes, gestion de la cantine, relation avec les familles, hygiène de l'enfant... leurs tâches et compétences sont multiples.

A travers ce petit reportage photo, la mairie souhaite vous montrer une journée type d'une ATSEM.

## L'équipe



Sylvie, Aline, Maeva, Corinne, Nathalie (responsable cantine), Virginie

## Garderie

Garderie du matin : 7h15

Dès 7h15, Virginie, Sylvie accueillent les enfants





## En classe : 8h30 et 13h30

Après avoir pris les consignes auprès de leurs enseignantes, Aline et Virginie prennent en charge un groupe d'enfants.



## Dans la matinée : 10h



Maeva et Corinne listent les effectifs de la cantine et commencent à préparer la salle.



## Récréation : 10h15 et 15h15

On souffle un peu et on joue sous l'œil de la maîtresse et d'Aline.



## Cantine : 11h45

On a faim. Sylvie procède à l'appel des enfants pour aller manger.



## En route pour le dodo : 12h15



Chut !

Et pendant ce temps pour les grands...



## Garderie du soir : 16h30/18h15



Nathalie fait l'appel et partage les groupes pour la surveillance dans la cour.



# ASSOCIATIONS

*Franck Soulhat - Adjoint*

Consultez l'annuaire des associations sur le site [www.ennezat.fr](http://www.ennezat.fr)



## Subventions aux associations

La commune octroie chaque année un budget prévisionnel de subventions à l'ensemble des associations pour 25 000€, suivant leurs besoins et leurs projets.

Cette aide, demandée par les associations, chaque année, en fonction d'une grille d'évaluation, permet d'aider au fonctionnement courant de l'association ou de concourir à l'achat de matériels spécifiques.

## Forum des Associations

Le Forum des Associations s'est tenu le 03/09/2022 de 10H00 à 17H00 en extérieur, dans la cour de l'école primaire. Le temps clément et une très belle fréquentation ont permis aux 27 associations présentes de prendre de nouveaux contacts avec la population et les adhérents. L'Inter Association d'Ennezat a assuré le coin convivialité avec succès. La municipalité remercie l'ensemble des associations pour leur participation active au succès de cette manifestation.

Après concertation avec les différents acteurs, il a été décidé que le forum des associations 2023 aurait lieu le 09/09/2023 toujours à l'école primaire, sous un format plus restreint de 9H30 à 13H00.

## AMICALE DES SAPEURS POMPIERS

Activités proposées: Amicale professionnelle intergénérationnelle.

Président: ARMINGEAT Corentin

Tél.: 06 29 88 15 83

Contact: ZORER Arnaud

Tél.: 06 58 70 32 31

Mail: Amicale.sp.ennezat@gmail.com



## AMICALE PONGISTE ENNEZAT

Activités proposées: Pratique du tennis de table en loisirs et en compétition.

Président: JOANNY Pierre

Tél.: 07 86 42 00 04

Mail: pmtc.joanny@sfr.fr



## AMIS DE LA MUSIQUE

Activités proposées: Soutien logistique et financier de l'école de musique.

Présidente: PIOT Stéphanie

Tél.: 06 26 34 89 81

Mail: lesamisdelamusiquedennezat@gmail.com



## APENZA (Association Parents d'élèves Ennezat)

Activités proposées: Soutien logistique et financier aux écoles.

Président: VIGUIER Xavier

Tél.: 06 50 31 18 86

Vice-Présidente: CHIROUZE Camille

Mail: apenza@hotmail.fr



## ASSOCIATIONS ANCIENS COMBATTANTS

Activités proposées: Perpétuer le devoir de mémoire et honorer les soldats tombés au combat pour la France.

Président: PIERRON Michel

Tél.: 04 73 63 90 22

Mail: michel.pierron6@orange.fr

Tél.: 06 31 06 31 08



## ASSOCIATION COMMUNALE DE CHASSE

Activités proposées: Pratiquer la chasse et veiller à la protection des espèces.

Président: CIBER-GOTHON Michel

Tél.: 06 98 84 34 57

Contact: VALLE Serge

Tél.: 06 19 37 92 09

Mail: sergevalle@orange.fr



## ASSOCIATION RIBAMBELLE (Assistants Maternelles)

Activités proposées: Organiser des activités et projets avec les enfants.

Présidente: SERRANO Ingrid

Tél.: 06 64 98 34 82

Contact: CHISSAC Marie

Tél.: 06 09 17 48 51

Mail: ribambelle63@gmail.com





## BADMINTON ENNEZAT CHAPPES (BEC)

Activités proposées: Pratique du badminton en loisirs et compétition.

Président: GUERGUIL Nicolas

Tél.: 07 49 58 96 34

Mail: bec63.bad@gmail.com

Association sur Facebook et Instagram



## BALINZAT (Balades en Limagne d'Ennezat)

Activités proposées: Entretien balisage des sentiers, organisation de randonnées.

Président: JAMMET Gilles

Tél.: 06 88 49 60 72

Mail: balinzat@orange.fr

Site internet: <https://balinzat.wixsite.com/balinzat>



## CHECK ET MAT EN LIMAGNE

Activités proposées: Pratique des échecs en loisirs et compétition.

Président: LALITTE Julien

Tél.: 06 22 54 00 10

Contact: COQUELOU Sarah

Tél.: 06 06 49 58 62

Mail: checketmatenlimagne@gmail.com

Association sur Facebook: <https://facebook.com/checketmatenlimagne>



## CLUB AMITIE

Activités proposées: Association multi-activités pour les aînés.

Présidente: ALEXANDRE Bernadette

Tél.: 06 33 51 41 23

Vice-présidente: BOROT Josiane

Tél.: 04 73 97 60 63

Mail: bernaandre.alexandre@orange.fr



## COMICE AGRICOLE

Activités proposées: Organisation et promotion de la foire de printemps.

Président: MOSNIER François

Tél.: 04 73 63 88 95

Contact: MARTINHO Corinne

Tél.: 06 99 31 98 51

Mail: a.mosnier@63.sideral.fr



## COMITE DES FETES ENNEZAT (CDFE)

Activités proposées: Animations multiples dans la commune.

Président: SPARATO Richard

Tél.: 06 11 76 42 90

Mail: cdfenza63720@gmail.com

Site internet/ Facebook: <https://facebook.com/cdfenzenzat>



## DON DU SANG

Activités proposées: Organisation et soutien sur les collectes du sang.

Présidente: MERLE Brigitte

Tél.: 04 73 63 90 94

Mail: brigitte.merle@orange.fr



## ENNEZAT MÉMOIRE ET PATRIMOINE

Activités proposées: Rechercher, développer, mettre en valeur l'histoire de la commune et de ses monuments.

Président: MOSNIER François

Tél.: 06 73 63 88 95

Mail: ennezat.memoire@gmail.com

Site internet/ Facebook: <https://www.memoire-et-patrimoine-ennezat.org/>



## FAMILLES RURALES

Activités proposées: Association multi-activités (danse, Pilate, dentelle, tricot, cuisine patchwork...).

Présidente: BOUCHON Elodie

Tél.: 07 60 06 63 05

Contact: GONCLAVES Nathalie

Tél.: 06 86 28 76 79

Mail: elo\_lavie@hotmail.fr



## FOYER CULTUREL LAIC

Activités proposées: Céramique, danse, déco, œnologie, peintures, photo, poterie, Randonnée, réfection de sièges, danse...

Président: BOUCHON Jean-Paul

Tél.: 06 08 74 80 90

Contact: PETITALOT Eléonore

Tél.: 04 73 63 80 86

Mail: jean-paul.bouchon@orange.fr

Site internet/ Facebook: <http://www.fcl-ennezat.com> ou <https://facebook.com/FCLEnnezat>



## GYM DETENTE ET MAINTIEN EN FORME

Activités proposées: Gymnastique douce et d'entretien

Présidente: ROBERT Martine

Tél.: 04 73 63 91 43

Contact: ROBERT Martine

Tél.: 06 62 85 60 31

Mail: martinerobert63@orange.fr



## INTER ASSOCIATIONS ENNEZAT (IAE)

Activités proposées: Coordination inter associative, organisation du forum et galette

Présidente: MOUSSE Corinne

Tél.: 06 45 86 55 35

Contact: GAUTEREAU Thomas

Tél.: 06 72 93 13 82

Mail: iaennezat@gmail.com



## JUDO CLUB ENNEZAT

Activités proposées: Pratique du judo et de la gym taïso.

Président: FAYE Gaël

Tél.: 06 12 14 32 87

Contact: MOISSON Sullivan

Tél.: 06 30 70 94 62

Mail: gaelfaye63@gmail.com

Site internet/ Facebook: <http://www.jc-ennezat.com>



## KARATE YOSEIKAN BUDO

Activités proposées: Pratique du karaté

Président: COMBE Eric

Tél.: 06 99 73 58 34

Contact: COMBE Eric

Mail: eric.combe@hotmail.fr





## LES JARDINS DE LA MOTTE

Activités proposées: Apprentissage du jardinage au naturel, de ses techniques grâce à des conférences, des ateliers et une mise en pratique au jardin pédagogique.

Président: ROUX Joseph

Tél.: 06 48 36 26 44

Mail: jdlm-jroux@gmail.com

Site internet/ Facebook: <http://www.jardindelamotte.com>



## LES TRETEAUX DU CABOT TEINT

Activités proposées: Pratique du théâtre.

Président: ROUGIER Nicolas

Tél.: 06 76 83 34 17

Contact: LOUBINOX Gérard

Tél.: 06 16 38 33 83

Mail: rougiernico@hotmail.fr



## LIGUE CONTRE LE CANCER

Activités proposées: Antenne locale du soutien à la ligue.

Présidente: WEISZ Chantal

Tél.: 06 76 12 68 78

Contact: WEISZ Chantal

Mail: jean-pierre.weisz@orange.fr

Site internet/ Facebook: <http://www.liguecontrecancer63.com/antenne-63>



## LIMAGNE BASKET

Activités proposées: Pratique du basket en loisirs et compétition.

Président: HEBRARD Ludovic

Tél.: 06 38 66 45 82

Mail: limagnebasket@gmail.com

Site internet/ Facebook: <http://www.facebook.com/LimagneBasket/>



## ORCHESTRE HARMONIE ENNEZAT

Activités proposées: Pratique de la musique en orchestre, concerts et cérémonie.

Président: PERCHE Laurent

Tél.: 06 48 78 17 78

Contact: COUTIER Cyril

Tél.: 07 62 71 90 91

Mail: orchestreohe@gmail.com

Site internet/ Facebook: <http://www.ohennezat.com>



## OVALIMAGNE

Activités proposées: Ecole de rugby, pratique en loisirs et compétition.

Présidente: LACOTE Céline

Tél.: 06 74 53 93 34

Mail: celinelacote@yahoo.fr



## PAROISSE ST MICHEL

Activités proposées: Soutien de l'activité paroissiale.

Coordinatrice paroissiale: BOUTET Suzanne

Contact: maison paroissiale

Mail: paroisse.st-michel63@wanadoo.fr

Tél.: 06 30 50 89 08

Tél.: 04 73 63 80 30



## PECHE MOUCHE ENNEZAT

Activités proposées: Pratique de la pêche à la mouche.

Président: MERLE Philippe

Mail: peche.mouche.ennezat@outlook.fr

Tél.: 06 50 13 14 31



## PETANQUE D'ENNEZAT

Activités proposées: Pratique de la pétanque en loisirs et compétition.

Président: LAVERGNE Jean-Louis

Contact: BOUGEROL Pascal

Mail: bougerol.pascal@wanadoo.fr

Tél.: 06 80 73 56 93

Tél.: 07 60 94 43 26



## RUGBY CLUB ENNEZAT

Activités proposées: Pratique du rugby en loisirs et compétition.

Président: PANNETIER Anthony

Contact: SARDET Annick

Mail: rcebureau@gmail.com

Site internet/ Facebook: <https://facebook.com/rc.ennezat>

Tél: 06 74 12 48 97

Tél.: 06 04 40 49 61



## TENNIS CLUB ENNEZAT

Activités proposées: Pratique du tennis en loisirs et compétition.

Président: LE FUR Benoît

Contact: CHERVALIER Damien

Mail: tc.ennezat@hotmail.fr

Site internet/ Facebook: <https://facebook.com/tc.ennezat>

Tél.: 06 47 00 65 06

Tél.: 06 70 36 76 68



## UNION SPORTIVE ENNEZAT (USE)

Activités proposées: Pratique du football jeunes et adultes, loisirs et compétition.

Président: BARGOIN Philippe

Contact: LANORE Christian

Mail: usenezat@gmail.com

Site internet/ Facebook: <https://us-ennezat.footeo.com> ; <https://facebook.com/US.ennezat>

Tél.: 07 89 53 28 85

Tél.: 06 76 68 51 21



# Le comice agricole de la Limagne

*François Mosnier, Président*

Le comice agricole de la Limagne est une association plus que centenaire qui a pour objectif d'organiser chaque année, un concours d'animaux gras, bovins et ovins au sein d'une foire de printemps entièrement dédiée à la présentation de produits d'exception issus de l'agriculture et de l'élevage.

Le comice est formé par les représentants des communes de l'ancien canton d'Ennezat, complété par des hommes et des femmes de bonne volonté issus de la société civile.

Le comice n'est pas revendicatif ; son but est seulement d'inviter la population à venir rencontrer les éleveurs et les producteurs lors d'une journée festive, pédagogique et instructive.



Les organismes du monde agricole sont présents ; nos conseillers départementaux, notre député ainsi que le sous-préfet sont nos invités et rehaussent par leur présence la notoriété de cette manifestation.

L'assemblée générale du Comice aura lieu le 12 décembre à l'espace culturel d'Ennezat . Ce sera l'occasion de revenir sur l'édition 2022 qui fut un réel succès ; ensuite , les grandes lignes de l'organisation de la foire du 18 mars 2023 seront définies. Deux réunions en janvier et février seront fixées pour suivre la bonne application de ces directives confiées au bureau du Comice.

Nous vous invitons à venir nombreux à cette grande fête de l'agriculture et de l'élevage ; vous ne serez pas déçus !

En attendant le comice vous souhaite de bonnes fêtes de fin d'année et tous nos meilleurs vœux pour 2023

# Le Centre Communal d'Actions Sociales (CCAS) d'Ennezat

*Elisabeth Bru, Responsable du CCAS d'Ennezat*

Au quotidien et à tous les âges, le CCAS joue un rôle d'accompagnement d'information et d'écoute.

Chaque année, le CCAS d'Ennezat se mobilise en organisant le traditionnel repas des aînés.

Durant la période Covid, le CCAS est aussi venu en aide auprès des personnes en difficulté ou âgées pour les informer des formalités concernant la vaccination.

Un soutien financier a été aussi apporté à certaines familles en difficulté et en cette période de crise le CCAS a aussi participé au nettoyage de l'EHPAD pour l'accueil de familles ukrainiennes.

Vous pouvez contacter le CCAS à l'adresse mail suivante :

[ccas@ennezat.fr](mailto:ccas@ennezat.fr)



# FETES ET CEREMONIES

*Corinne Martinho - Adjointe*



Cérémonie  
du 11  
Novembre



Cérémonie du 8 Mai



Marché de Noël



Journée du 14 Juillet



Saint Michel



# FINANCES

Franck Soulhat- Adjoint

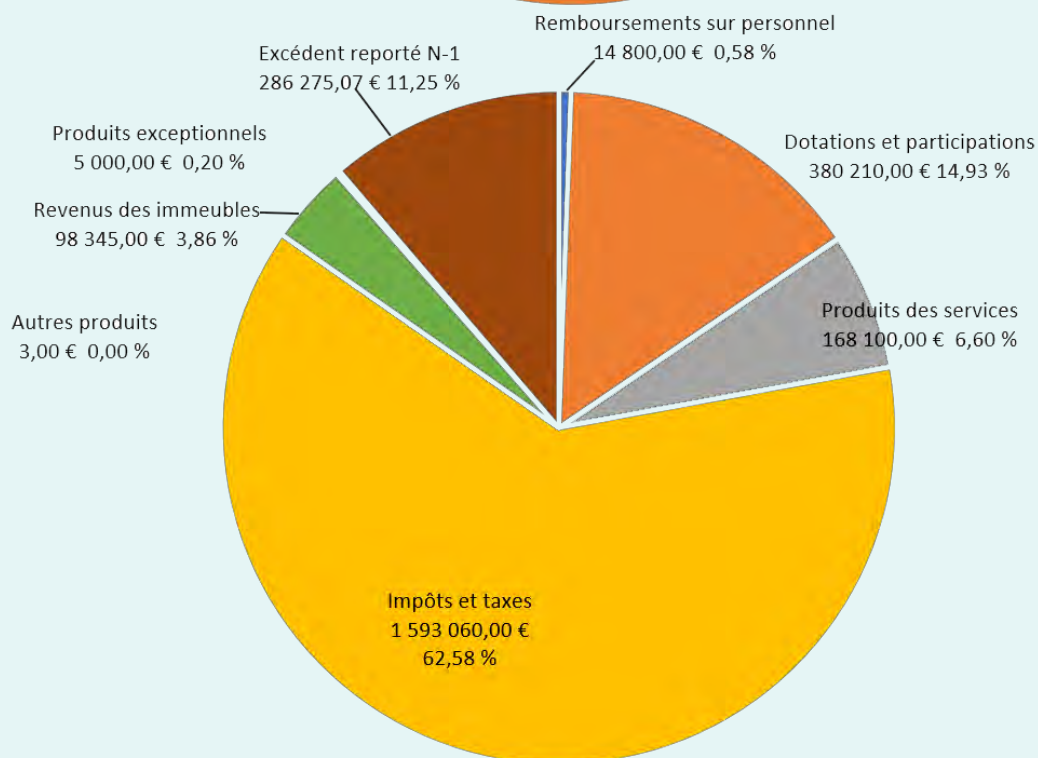
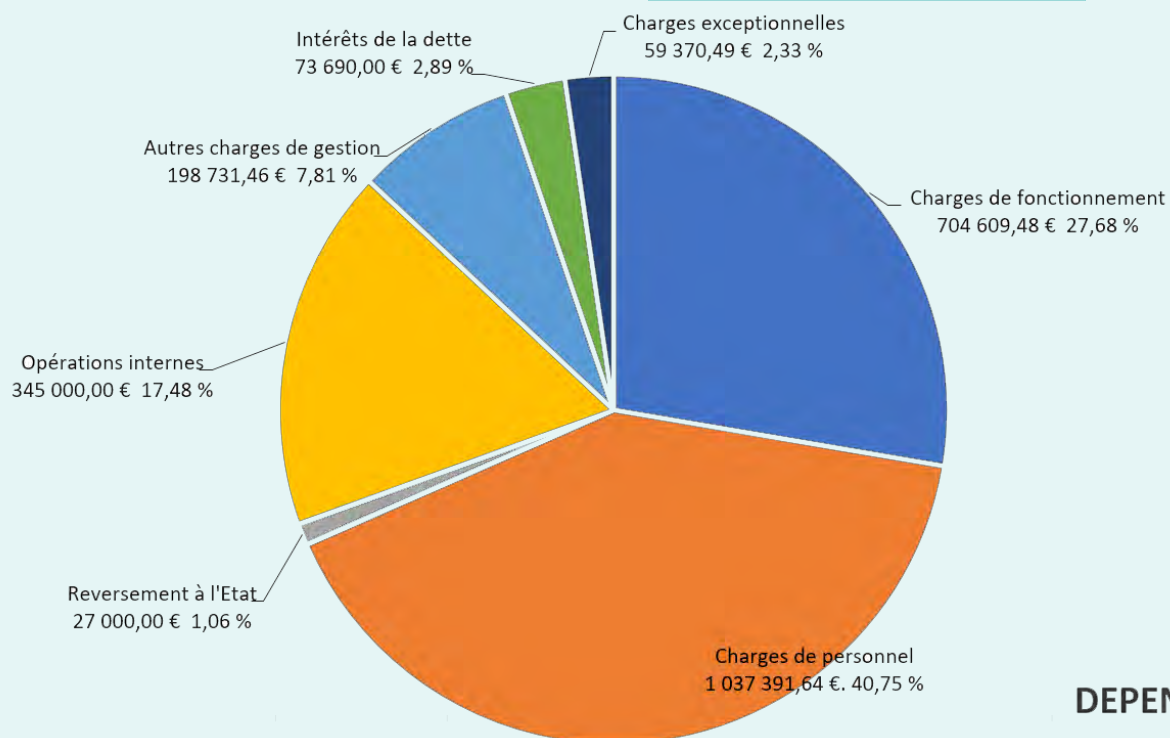
## Le budget 2022 Section de fonctionnement

TOTAL DES RECETTES

2 545 793,07€

TOTAL DES DEPENSES

2 545 793,07€



Résultat 2021 à affecter au budget 2022 : 586 275,07 €  
dont 286 275,07 € à la section de fonctionnement (report à nouveau)

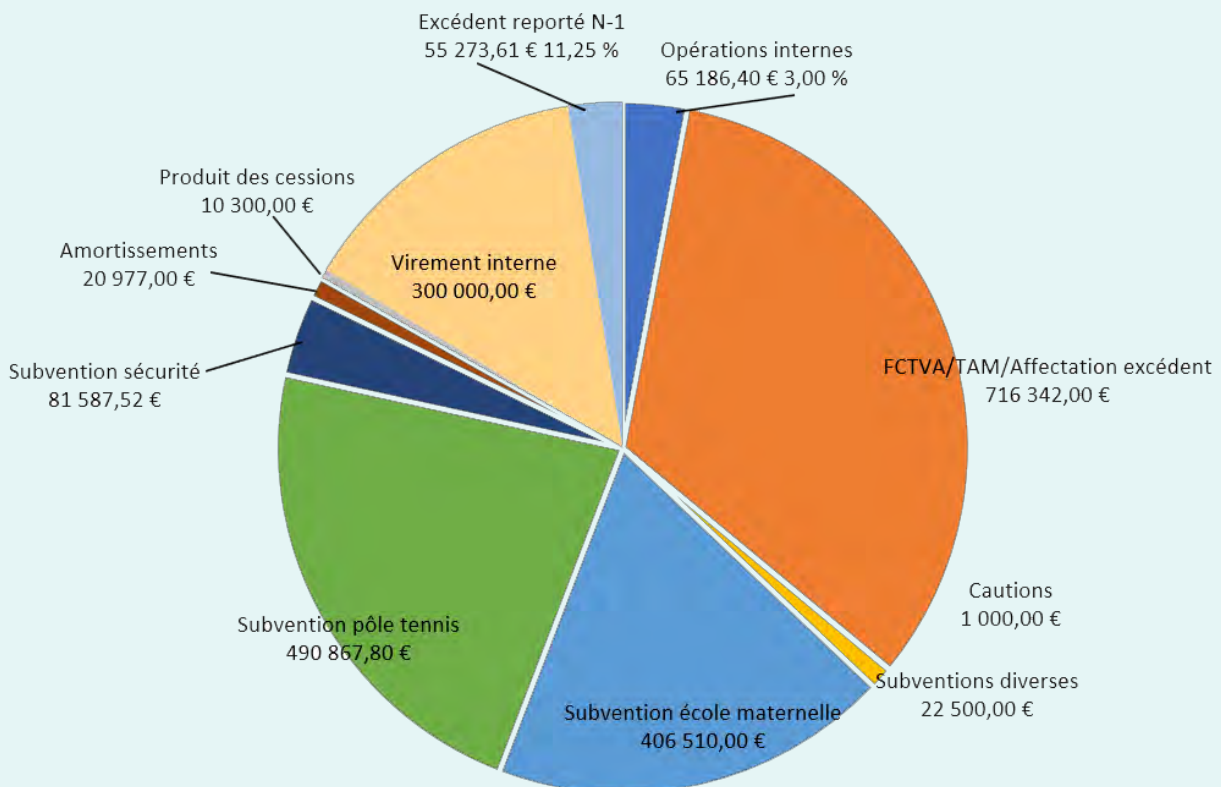
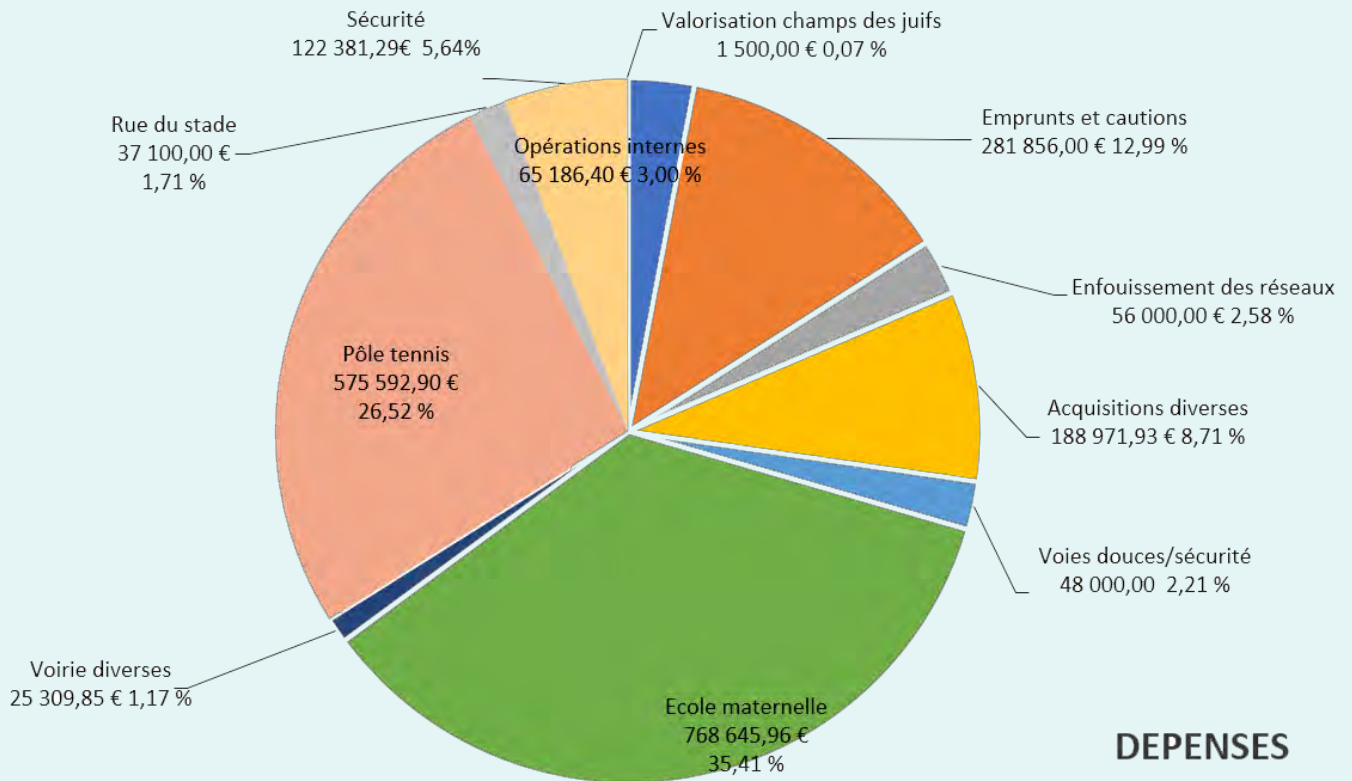
# Le budget 2022 Section d'investissement

TOTAL DES RECETTES

2 170 544,33€

TOTAL DES DEPENSES

2 170 544,33€





# COMMUNICATION

Philippe Peyralbe – Conseiller délégué

## Le site Internet : Ennezat.fr

Pour retrouver toutes les informations sur :

- Les artisans
- Les commerçants
- Les associations
- La vie scolaire
- La vie municipale

Et bien d'autres rubriques, n'hésitez pas à vous connecter sur le site Internet de la commune :

[www.ennezat.fr](http://www.ennezat.fr)



## Rejoignez-nous sur Facebook !

Sur le réseau social, allez consulter les photos réalisées lors des cérémonies ou des manifestations organisées sur la commune, retrouvez également les partages d'informations d'autres associations ou de la Communauté d'Agglomération.



N'hésitez pas à vous abonner sur :

[www.facebook.com/ennezat/](http://www.facebook.com/ennezat/)



Les alertes et informations d'Ennezat sont sur PanneauPocket

Soyez les premiers informés en téléchargeant gratuitement l'application

Depuis 2 ans et demi, la Mairie utilise l'application PanneauPocket pour vous communiquer directement des informations ou relayer celles d'autres organismes ou d'associations.

PanneauPocket comme Voisins Vigilants est largement utilisé sur notre commune. Ennezat est mis en favori dans l'application sur près de 1150 smartphones.

Pour obtenir celle-ci, allez directement sur la plateforme de téléchargement de votre smartphone (Google Play, App Store ou AppGallery).

Vous pouvez également consulter l'application à partir du site internet de la commune [ennezat.fr](http://ennezat.fr)

ou même directement à partir d'un ordinateur par le lien suivant :

<https://app.panneaupocket.com/>



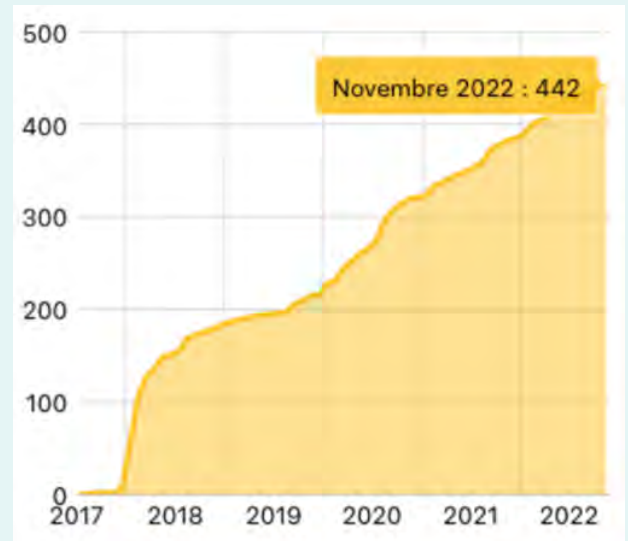
## De + en + de foyers connectés !



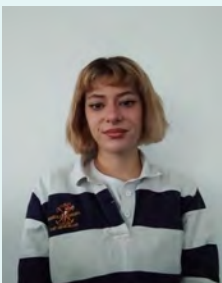
Depuis 2018, la mairie a choisi l'application « Voisins Vigilants » pour créer un moyen d'échanges rapide entre les nazadaires sur des alertes (événements suspects), gazette (informations entre personnes) et informations de la mairie, le nombre de foyers connectés n'a cessé d'augmenter : 442 foyers utilisent l'application !

Pour ceux qui ne sont pas encore inscrits, c'est gratuit !

Allez sur [www.voisinsvigilants.org](http://www.voisinsvigilants.org)



## Un nouveau logo pour la commune



Depuis quelques mois, le logo de la commune a changé.

Manon, jeune Nazadaire, étudiante en Information et Communication l'a réalisé au cours d'un stage à la mairie.

Elle a également contribué à la refonte graphique du bulletin municipal.

L'ensemble du Conseil Municipal la remercie chaleureusement pour le magnifique travail accompli.

# SECURITE

*Patrick Pennequin : conseiller référent*

## Des caméras de vidéo protection à Ennezat ?

De plus en plus de communes s'équipent de matériel de vidéo protection pour

dissuader,  
lutter contre les incivilités,  
servir d'éléments de résolution d'enquêtes si besoin à la demande de la gendarmerie.

Nous prévoyons d'installer des caméras à chaque entrée / sortie de la commune, avec possibilité de lire les plaques d'immatriculation, ainsi que des caméras pour sécuriser les sites sensibles à la petite délinquance, et régulièrement visés par des délits (place Etienne Clémentel, mairie, équipements sportifs, ...)

### Où en sommes-nous ?

Nous avons :

réalisé le projet d'implantation détaillé,  
reçu la validation par la Gendarmerie Nationale,  
l'accord de la Préfecture,  
l'accord d'aide de la FIPD (Fonds Interministériel de Prévention de la Délinquance),  
un accord d'aide de la Région Auvergne Rhône Alpes,  
un refus d'aide de la DETR (Dotation d'Équipement des Territoires Ruraux) pour 2022 – Dossier à représenter début 2023.



Pour un financement optimum, et avec les augmentations des frais d'énergie que doit supporter la Mairie, nous avons décidé de reporter le dossier sur 2023.

## Réduire la vitesse ! Les écluses sur l'axe Clermont - Vichy

Pour sécuriser la traversée des piétons ou cyclistes au niveau de la rue des écoles près de la poste, nous avons testé une « écluse » permettant le passage d'un seul véhicule. Ce test a été concluant.

Pour limiter la vitesse sur la longue ligne droite avenue du Docteur Bassin dans le quartier des Vignots jusqu'à la route de Randan (qui est limitée à 50 km/h pour rappel), nous avons testé avec le département 2 écluses. Une réduction de la vitesse moyenne a été constatée.

Avec les augmentations des frais que notre Mairie a subies, notre marge de manœuvre budgétaire n'a pas permis cette année de réaliser les équipements, mais il est toujours prévu de les faire en 2023.

## Aménagements de sécurité





# SYNDICATS

*Pierre BOUTET, Président du SIAEP, délégué de la commune auprès du SBA.*

## SIAEP de la Plaine de Riom



L'eau potable :

LIMITER LES PERTES

EVITER LE GASPILLAGE

Pour préserver nos ressources

### LE CONSTAT :

Sur le territoire du Syndicat (27 communes, 30500 habitants), sur les 10 dernières années, la population augmente de 0,8% par an et la consommation progresse de 0,6% par an.

Les ressources en eau quant à elles se fragilisent. En effet le réchauffement climatique avec les phénomènes de sécheresse et de canicules à répétition ont une incidence visible sur les capacités des ressources. Cela se traduit par une diminution du débit du Goulet de Volvic d'une part, et par le débit d'étiage de l'Allier de plus en plus dépendant des lâchers du barrage de Naussac dont la capacité de stockage risque de devenir un facteur limitant. Face à ce constat, le seul levier actuel du Syndicat consiste à améliorer les performances du réseau en limitant les pertes en eau. Cela passe par des investissements importants.

### LES INVESTISSEMENTS :

- Renouvellement des canalisations et des branchements avec un programme annuel de 1,5 million d'euros (1,7 millions prévus pour 2023)

Ces travaux s'intègrent dans certains cas aux aménagements de voirie dans les communes

- Programme qualifié de « grands travaux » : 4,5 millions d'euros sur 3 ans (2023 - 2025)

Le financement sera assuré par un emprunt sur 60 ans avec la Banque des Territoires. Le schéma directeur du Syndicat va permettre de renouveler les conduites les plus anciennes (+ de 60ans) ayant des matériaux peu performants (fonte grise, PVC collé, etc...)

- Rénovation des 6 puits de captage à Limons et aménagement du PPI : (Périmètre de Protection Immédiat du champ captant)

- Réhabilitation de 6 réservoirs :

Rénovation des installations électromécaniques et étanchéité des cuves et des toitures

- Construction d'un 2<sup>e</sup> réservoir à Enval :

Capacité de 1700 m<sup>3</sup> afin de gagner en autonomie

- Mise en place d'une sectorisation des réseaux : avec la pose de 60 débitmètres, l'installation de pré localisateurs acoustiques et d'un système de supervision à distance, tout ceci dans le but de détecter plus rapidement les fuites en les localisant avec précision afin de limiter significativement les pertes d'eau.



Durant toute cette période, la commune d'Ennezat n'a pas été oubliée, bien au contraire. Depuis 2014 et, en incluant le programme prévisionnel 2023, la somme des travaux d'eau réalisés atteindra 1 600 000 € pour ces 9 dernières années.

## LES RESULTATS :

-Le rendement de réseau :

*70% en 2014*

*80,1% en en 2021*

-L'indice linéaire de perte :

*3,8 m<sup>3</sup> /km /jour en 2014*

*2,4m<sup>3</sup>/km/jour en 2021*

-Le taux de renouvellement :

*Il évolue aussi dans le bon sens, passant de 0,7 à près de 1 en 2021*

-La qualité de l'eau est tout à fait satisfaisante comme en témoigne l'ensemble des prélèvements effectués chaque année par l'ARS.

Tous ces indices de performance justifient tout à fait la politique menée depuis plusieurs années par le Syndicat en réalisant des investissements importants mais indispensables à la préservation de nos ressources tout en ayant baissé le prix de l'eau de 10 centimes le m<sup>3</sup> début 2021.

## CONCLUSION :

Dans les années futures, tous ces efforts risquent de ne pas suffire. Il faudra réfléchir à une meilleure utilisation des ressources en stockant plus d'eau durant la période hivernale pour pouvoir en disposer pendant l'été. L'exemple du barrage de Naussac (190 millions de m<sup>3</sup>) est tout à fait parlant, il permet de maintenir un débit d'étiage suffisant de l'Allier et de continuer ainsi à prélever dans la nappe alluviale.

L'évolution climatique nécessitera d'avoir plus d'eau disponible en été. Une réflexion sur la construction d'un nouveau barrage ne doit pas être exclue.



## Syndicat du Bois de l'Aumône (SBA)

Le SBA accompagne les usagers aux bons gestes de tri pour diminuer le taux de refus. Ainsi le SBA procède régulièrement à des vérifications du contenu des poubelles jaunes, réalisées par les conseillers de proximité, le jour de la collecte, en précédant le camion de collecte

Avec le TRI, nous avons tous à y GAGNER ! L'amélioration de la qualité du tri a une importance capitale pour que le tri soit vraiment utile. En effet, il est important d'éviter que des erreurs de tri se glissent dans les poubelles jaunes. Sinon, c'est toute la chaîne qui est perturbée...

Lorsqu'un déchet « non-conforme » est déposé dans une poubelle jaune, il arrive au centre de tri et il est exclu mécaniquement ou manuellement par les opérateurs. C'est ce que l'on appelle un refus de tri et il en arrive régulièrement. Tous ces refus ainsi retirés de la chaîne du recyclage sont mis à part et sont réacheminés vers les centres de traitement. Ces erreurs ont donc des effets nocifs et peuvent même dans certains cas souiller l'ensemble de la collecte. Chaque année, les erreurs de tri représentent un montant de plus de 200 000 euros, à la charge de tous. Une raison de plus pour bien trier nos déchets !

A partir du 1er janvier 2023, la fréquence des levées pour les bacs verts (ordures ménagères) sera réduite à une tournée en porte à porte tous les quinze jours au lieu d'une levée par semaine actuellement. Cette collecte des bacs verts se fera en alternance avec celle des bacs jaunes (emballages recyclables) comme indiqué sur le calendrier des collectes. Cela va induire une économie importante pour le SBA à la fois par la diminution du nombre de kilomètres des véhicules de ramassage et également par le nombre de personnes en moins (personnel temporaire).

La part incitative de la TEOMI appliquée sur la taxe foncière 2023 se décomposera ainsi:

-bacs verts de 120 litres : 4,93 € la levée

-bacs jaunes de 240 litres : 1,31€ la levée

Le nombre de levées pris en compte concernera l'année 2022.

Déchèterie et pôle du SBA  
Nouveaux horaires à compter  
du 31/10/2022

Toute l'année  
9H-12H30 et 13H45-18H

Riom, Veyre-Monton et Billom:  
Du lundi au samedi  
Aigueperse, Châtel-Guyon, Combronde, Ennezat, Lezoux, Maringues et Volvic:  
Du mardi au samedi



## Services communautaires :

Accueil du public : 8 rue Grégoire de Tours – 63200 Riom – 04 73 67 11 00 – [contact@rlv.eu](mailto:contact@rlv.eu) □ Pôle Aménagement et Développement Durable du Territoire (habitat, urbanisme, environnement, mobilité) : 8 rue Grégoire de Tours – 63200 Riom – 04 63 63 21 52 – [p.ancelet@rlv.eu](mailto:p.ancelet@rlv.eu)

Pôle Services à la Population (petite enfance, enfance jeunesse, sport, culture, cohésion sociale) : 8 rue Grégoire de Tours – 63200 Riom – 04 73 63 46 40 – [v.fayard@rlv.eu](mailto:v.fayard@rlv.eu)

Pôle Attractivité (économie, tourisme, agriculture) : 13 avenue G. Gershwin – 63200 Riom – 04 63 63 21 60 – [economie@rlv.eu](mailto:economie@rlv.eu)

Pôle technique (travaux, eau et assainissement, espaces verts) : 13 avenue G. Gershwin – 63200 Riom – 04 63 63 21 59 – [dst@rlv.eu](mailto:dst@rlv.eu)

RLV info jeunes : 4-6 place St Jean – 63200 Riom – 04 73 64 16 12 – [infojeunes@rlv.eu](mailto:infojeunes@rlv.eu)

Accueil de Loisirs : Rue du Stade – 63350 Saint-Laure – 04 73 64 27 27 – [centreloisirs@rlv.eu](mailto:centreloisirs@rlv.eu)

Médiathèque : Jardins de la Culture – 2 ter Faubourg de la Bade – 63200 Riom – 04 73 64 63 00 – [reseau-bibliotheques@rlv.eu](mailto:reseau-bibliotheques@rlv.eu)

Pays d'Art et d'Histoire : 5 rue de l'Horloge – 63200 Riom – 04 73 38 99 94- [patrimoine@rlv.eu](mailto:patrimoine@rlv.eu)

Musée Mandet : 14 rue de l'Hôtel de Ville – 63200 Riom – 04 73 38 18 53 – [musee.mandet@rlv.eu](mailto:musee.mandet@rlv.eu) □ Musée Régional d'Auvergne : 10 bis rue Delille – 63200 Riom – 04 73 38 17 31 – [musee.auvergne@rlv.eu](mailto:musee.auvergne@rlv.eu)

Ecole de musique : 1 rue Jean Ferrat – 63720 Ennezat – 04 73 63 97 39 – [ecoledemusique.ennezat@rlv.eu](mailto:ecoledemusique.ennezat@rlv.eu)

Point info RLV Mobilités : Gare de Riom – 04 73 38 08 09 – [rlvmobilites@keolis.com](mailto:rlvmobilites@keolis.com) □ Centre intercommunal d'action sociale : 1 rue Jean Ferrat – 63720 Ennezat – 04 73 63 81 34 – [contact@cias-rlv.eu](mailto:contact@cias-rlv.eu)

Office de tourisme Terra Volcana : 27 place de la Fédération – 63200 Riom – 04 73 38 59 45 – [accueil@terravolcana.com](mailto:accueil@terravolcana.com)

# LIGNE 3

Lundi à samedi toute l'année

## CHATEL-GUYON > Piscine > Pôle Multimodal SNCF > ENNEZAT

La Croze	6:33	7:33	8:33	9:33	10:33	11:33	12:33	13:33	14:33	15:33	16:33	17:33	19:03
Route de Mozac	6:34	7:34	8:34	9:34	10:34	11:34	12:34	13:34	14:34	15:34	16:34	17:34	19:04
Saint Hippolyte	6:35	7:35	8:35	9:35	10:35	11:35	12:35	13:35	14:35	15:35	16:35	17:35	19:05
Sans Souci	6:37	7:37	8:37	9:37	10:37	11:37	12:37	13:37	14:37	15:37	16:37	17:37	19:07
Résidence du Parc	6:38	7:38	8:38	9:38	10:38	11:38	12:38	13:38	14:38	15:38	16:38	17:38	19:08
Les Thermes	6:39	7:39	8:39	9:39	10:39	11:39	12:39	13:39	14:39	15:39	16:39	17:39	19:09
Villa Plaisance	6:39	7:39	8:39	9:39	10:39	11:39	12:39	13:39	14:39	15:39	16:39	17:39	19:09
Commerce	6:40	7:40	8:40	9:40	10:40	11:40	12:40	13:40	14:40	15:40	16:40	17:40	19:10
Parc Clémentel	6:42	7:42	8:42	9:42	10:42	11:42	12:42	13:42	14:42	15:42	16:42	17:42	19:12
Vouée	6:44	7:44	8:44	9:44	10:44	11:44	12:44	13:44	14:44	15:44	16:44	17:44	19:14
Camping	6:44	7:44	8:44	9:44	10:44	11:44	12:44	13:44	14:44	15:44	16:44	17:44	19:14
Clos du Gamay	6:46	7:46	8:46	9:46	10:46	11:46	12:46	13:46	14:46	15:46	16:46	17:46	19:16
La Chabanne	6:48	7:48	8:48	9:48	10:48	11:48	12:48	13:48	14:48	15:48	16:48	17:48	19:18
Lycée Laurencin	6:49	7:49	8:49	9:49	10:49	11:49	12:49	13:49	14:49	15:49	16:49	17:49	19:19
Piscine	6:50	7:50	8:50	9:50	10:50	11:50	12:50	13:50	14:50	15:50	16:50	17:50	19:20
Châtel	6:52	7:52	8:52	9:52	10:52	11:52	12:52	13:52	14:52	15:52	16:52	17:52	19:22
Tilleuls	6:53	7:53	8:53	9:53	10:53	11:53	12:53	13:53	14:53	15:53	16:53	17:53	19:23
Bel Horizon	6:54	7:54	8:54	9:54	10:54	11:54	12:54	13:54	14:54	15:54	16:54	17:54	19:24
Hôpital	6:55	7:55	8:55	9:55	10:55	11:55	12:55	13:55	14:55	15:55	16:55	17:55	19:25
Desaix	6:56	7:56	8:56	9:56	10:56	11:56	12:56	13:56	14:56	15:56	16:56	17:56	19:26
Pôle Multimodal SNCF (arrivée)	6:57	7:57	8:57	9:57	10:57	11:57	12:57	13:57	14:57	15:57	16:57	17:57	19:27
Pôle Multimodal SNCF (départ)	7:00	8:00	9:00	10:00	11:00	12:00	13:00	14:00	15:00	16:00	17:00	18:00	19:30
Desaix	7:01	8:01	9:01	10:01	11:01	12:01	13:01	14:01	15:01	16:01	17:01	18:01	19:31
Collège de l'hospital	7:02	8:02	9:02	10:02	11:02	12:02	13:02	14:02	15:02	16:02	17:02	18:02	19:32
Pré Madame	7:03	8:03	9:03	10:03	11:03	12:03	13:03	14:03	15:03	16:03	17:03	18:03	19:33
La Bade	7:04	8:04	9:04	10:04	11:04	12:04	13:04	14:04	15:04	16:04	17:04	18:04	19:34
Julien Favard	7:05	8:05	9:05	10:05	11:05	12:05	13:05	14:05	15:05	16:05	17:05	18:05	19:35
Route d'Ennezat	7:06	8:06	9:06	10:06	11:06	12:06	13:06	14:06	15:06	16:06	17:06	18:06	19:36
Centre Pénitentiaire	7:09	8:09	9:09	10:09	11:09	12:09	13:09	14:09	15:09	16:09	17:09	18:09	19:39
Champlaux	7:14	8:14	9:14	10:14	11:14	12:14	13:14	14:14	15:14	16:14	17:14	18:14	19:44
Lycée Agricole	7:16	8:16	9:16	10:16	11:16	12:16	13:16	14:16	15:16	16:16	17:16	18:16	19:46
Les Marronniers	7:17	8:17	9:17	10:17	11:17	12:17	13:17	14:17	15:17	16:17	17:17	18:17	19:47

Service Flexo : A la montée dans le bus, merci d'indiquer au conducteur que vous souhaitez descendre à l'un des arrêts surlignés. Si vous allez d'un arrêt Flexo en vert à destination d'un autre arrêt Flexo en vert, merci de réserver votre départ au moins 1h à l'avance.

# LIGNE 3

Lundi à samedi toute l'année

## ENNEZAT > Pôle Multimodal SNCF > Piscine > CHATEL-GUYON



Les Marronniers	6:40	7:40	8:40	9:40	10:40	11:40	12:40	13:40	14:40	15:40	16:40	17:40	19:10
Lycée Agricole	6:41	7:41	8:41	9:41	10:41	11:41	12:41	13:41	14:41	15:41	16:41	17:41	19:11
Champlaux	6:43	7:43	8:43	9:43	10:43	11:43	12:43	13:43	14:43	15:43	16:43	17:43	19:13
Centre Pénitentiaire	6:48	7:48	8:48	9:48	10:48	11:48	12:48	13:48	14:48	15:48	16:48	17:48	19:18
Route d'Ennezat	6:51	7:51	8:51	9:51	10:51	11:51	12:51	13:51	14:51	15:51	16:51	17:51	19:21
Julien Favard	6:52	7:52	8:52	9:52	10:52	11:52	12:52	13:52	14:52	15:52	16:52	17:52	19:22
La Bade	6:53	7:53	8:53	9:53	10:53	11:53	12:53	13:53	14:53	15:53	16:53	17:53	19:23
Pré Madame	6:54	7:54	8:54	9:54	10:54	11:54	12:54	13:54	14:54	15:54	16:54	17:54	19:24
Collège de l'hospital	6:55	7:55	8:55	9:55	10:55	11:55	12:55	13:55	14:55	15:55	16:55	17:55	19:25
Desaix	6:56	7:56	8:56	9:56	10:56	11:56	12:56	13:56	14:56	15:56	16:56	17:56	19:26
Pôle Multimodal SNCF (arrivée)	6:57	7:57	8:57	9:57	10:57	11:57	12:57	13:57	14:57	15:57	16:57	17:57	19:27
Pôle Multimodal SNCF (départ)	7:00	8:00	9:00	10:00	11:00	12:00	13:00	14:00	15:00	16:00	17:00	18:00	19:30
Desaix	7:01	8:01	9:01	10:01	11:01	12:01	13:01	14:01	15:01	16:01	17:01	18:01	19:31
Hôpital	7:02	8:02	9:02	10:02	11:02	12:02	13:02	14:02	15:02	16:02	17:02	18:02	19:32
Bel Horizon	7:03	8:03	9:03	10:03	11:03	12:03	13:03	14:03	15:03	16:03	17:03	18:03	19:33
Tilleuls	7:04	8:04	9:04	10:04	11:04	12:04	13:04	14:04	15:04	16:04	17:04	18:04	19:34
Châtel	7:05	8:05	9:05	10:05	11:05	12:05	13:05	14:05	15:05	16:05	17:05	18:05	19:35
Lycée Laurencin	7:06	8:06	9:06	10:06	11:06	12:06	13:06	14:06	15:06	16:06	17:06	18:06	19:36
Piscine	7:07	8:07	9:07	10:07	11:07	12:07	13:07	14:07	15:07	16:07	17:07	18:07	19:37
La Chabanne	7:09	8:09	9:09	10:09	11:09	12:09	13:09	14:09	15:09	16:09	17:09	18:09	19:39
Clos du Gamay	7:10	8:10	9:10	10:10	11:10	12:10	13:10	14:10	15:10	16:10	17:10	18:10	19:40
Camping	7:13	8:13	9:13	10:13	11:13	12:13	13:13	14:13	15:13	16:13	17:13	18:13	19:43
Vouée	7:13	8:13	9:13	10:13	11:13	12:13	13:13	14:13	15:13	16:13	17:13	18:13	19:43
Parc Clémentel	7:15	8:15	9:15	10:15	11:15	12:15	13:15	14:15	15:15	16:15	17:15	18:15	19:45
Commerce	7:17	8:17	9:17	10:17	11:17	12:17	13:17	14:17	15:17	16:17	17:17	18:17	19:47
Villa Plaisance	7:18	8:18	9:18	10:18	11:18	12:18	13:18	14:18	15:18	16:18	17:18	18:18	19:48
Les Thermes	7:18	8:18	9:18	10:18	11:18	12:18	13:18	14:18	15:18	16:18	17:18	18:18	19:48
Résidence du Parc	7:19	8:19	9:19	10:19	11:19	12:19	13:19	14:19	15:19	16:19	17:19	18:19	19:49
Sans Souci	7:20	8:20	9:20	10:20	11:20	12:20	13:20	14:20	15:20	16:20	17:20	18:20	19:50
St Hippolyte	7:22	8:22	9:22	10:22	11:22	12:22	13:22	14:22	15:22	16:22	17:22	18:22	19:52
Route de Mozac	7:23	8:23	9:23	10:23	11:23	12:23	13:23	14:23	15:23	16:23	17:23	18:23	19:53
La Croze	7:24	8:24	9:24	10:24	11:24	12:24	13:24	14:24	15:24	16:24	17:24	18:24	19:54

Service Flexo : Merci de réserver votre départ au moins 1h avant l'horaire de passage au 04 73 60 41 74









## LOCATION SALLES COMMUNALES ENNEZAT - TARIFS 2023

		Particuliers nazadaires	Associations nazadaires	Organismes commerciaux Associations extérieures Personnes extérieures	CAUTIONS dégradation ménage	<u>Réservation :</u> Dépôt des chèques de caution à la réservation. <u>Etats des lieux</u> entrant et sortant <b>OBLIGATOIRES.</b> ➤ Des <b>retenues sur cautions</b> seront appliquées en cas de <b>dégradation matérielle</b> (sur devis) et/ou en cas de nettoyage insuffisant.
	Petit Clocher	250 €	Gratuit	NON	1 000 €	
					80 €	
	Salle des fêtes Grande Salle et cuisine	Réception privée : 450 €	80 € le week-end Gratuit en semaine	Séminaire, colloque : 800 € Réception privée : 800 €	1 500 €	
	Salle des fêtes Salle réunion RDC	50 €	Gratuit	100 €	300 €	
	Salle des fêtes Salles étage (grande salle)	100 €	Gratuit	150 €		

## LOCATION MATERIEL ENNEZAT - TARIFS 2023

		TARIFS PARTICULIERS NAZADAIRES		CAUTIONS	<u>Réservation</u> Dépôt des chèques de caution à la réservation. Des retenues sur cautions seront appliquées en cas de dégradation matérielle (sur devis).
	Bancs	6,00 € l'unité		150 € Par réservation	
	Chaises	1,50 € l'unité			
	Tables Bois / Plastiques	8,00 € l'unité			
	Barnums	18 m <sup>2</sup>	60,00 € par week-end	1 000 € + Attestation d'assurance	
		30 m <sup>2</sup>	90,00 € par week-end		
		45 m <sup>2</sup>	120,00 € par week-end		

## TARIFS DES CONCESSIONS

		15 ans (renouvelable)	30 ans (renouvelable)	50 ans (renouvelable)
	Concession (largeur 1m)	100 €	200 €	300 €
	Concession (largeur 2m)	200 €	350 €	500 €
	Jardin du souvenir	Accès au jardin 50 €		
	Columbarium	220 €	450 €	650 €
	Cavurne	400 €	600 €	800 €

# BLOC-NOTES

## **ADMINISTRATIONS**

**MAIRIE** - place de la Mairie

*mairie@ennezat.fr*

Site internet : [www.ennezat.fr](http://www.ennezat.fr)

Facebook : [Commune d'Ennezat](#)

tel : 04.73.63.80.14

**POSTE** - rue des Tilleuls

tel : 04.73.63.80.02

**SEMERAP** - Riom

tel : 04.73.15.38.38

**CENTRE ROUTIER CD 63**- route de Clermont

tel : 04.73.63.84.49

**GENDARMERIE** - Zone des Champiaux

tel : 04.73.63.80.05

**SAPEURS POMPIERS** - rue de la Font Chabeau

tel : 18

**SAMU URGENCES**

tel : 15

**POLICE RURALE** - place de la Mairie

tel : 06.75.75.61.28

*Police.rurale@ennezat.fr*

## **EDUCATION**

**ECOLE ELEMENTAIRE** - rue du Stade

tel : 04.73.63.82.76

*ecole-lem.ennezat.63@ac-clermont.fr*

**ECOLE MATERNELLE** - place E. Clémentel

tel : 04.73.63.84.92

*ecole-mat.ennezat.63@ac-clermont.fr*

**GARDERIE - CANTINE** - rue du Stade

tel : 04.73.63.89.55

**L.E.A.P.** - route de Riom

tel : 04.73.63.80.23

## **MAISON DE SANTE PLURIDISCIPLINAIRE**

tel : 04.73.63.22.19

### **Médecins :**

G. AUBRY, P. AUBRY

tel : 04.73.63.94.43

M. BOUKELOUL

tel : 04.73.63.94.73

C. DA SILVA

tel : 04.73.63.83.51

L. GEAX

tel : 04.73.63.22.19

### **Dentistes :**

C. JOFFROIS

tel : 04.73.63.85.12

### **Infirmières:**

J. CAUTIER, I. LUIS, C. PEYNET, E. GONCALVES

tel : 04.73.63.85.14

### **Sage Femme :**

MF. COLMANT

tel : 06.77.24.76.67

## **INFIRMIERES**

S. AMIRAULT - 3 chemin Font Chabeau

C. PEYRELIER - 3 chemin Font Chabeau

## **PHARMACIE**

BARBALAT - 9 route de Maringues

## **PEDICURE**

M. VIDAL - rue de la République

## **CABINET KINESITHERAPEUTE/OSTEOPATHES**

M. CHAPPUIS - rue de la Porte Neuve

T. COLLEVILLE - rue de la Porte Neuve

V. MONIER - rue de la Porte Neuve

O. ROSSIGNOL - rue de la Porte Neuve

## **OSTEOPATHES**

B. DE KEGHEL - rue de la République

P. REMISE - 18 route de Clermont

## **DIETETICIEN**

M.LAY 18 route de Clermont

## **CLINIQUE VETERINAIRE**

Zone des Champiaux

## **DIVERS**

E.H.P.A.D. DR REYNAUD - 8, rue du Moulin

CRECHE LES PETITS EPIS - 8, rue du Moulin

MAISON DES ASSOCIATIONS - rue de la Fontaine

BIBLIOTHEQUE - rue des Tilleuls

ESPACE CULTUREL - Place Etienne Clémentel

PETIT CLOCHER - rue de la République

SALLE DES SPORTS - rue du Stade

STADE PAUL MOSNIER - rue du Stade

STADE DE RUGBY - route du Moulin d'Eau

TENNIS CLUB - route du Moulin d'Eau

tel : 04.73.38.63.34

tel : 04.73.38.63.34

tel : 04.73.63.80.06

tel : 06.83.16.57.39

tel : 04.73.63.95.78

tel : 04.73.63.82.64

tel : 04.43.13.42.05

tel : 06.95.06.29.98

tel : 04.73.38.61.99

tel : 04.73.63.81.64

tel : 04.73.64.27.28

tel : 04.73.63.85.00

tel : 04.73.64.24.92

tel : 04.73.63.95.13

tel : 04.73.64.27.54

tel : 04.73.63.89.38

tel : 04.73.63.95.14

tel : 04.73.63.87.30

tel : 04.73.63.89.32



## CONCILIEUR DE JUSTICE - Cour d'Appel de Riom

Sur RDV les troisièmes lundis de chaque mois de  
9h00 à 12h00

Mail : [pascal.melin@conciliateurdejustice.fr](mailto:pascal.melin@conciliateurdejustice.fr)

## ASSISTANCE SOCIALE - sur RDV

## SERVICE DES IMPÔTS DES PARTICULIERS

Sur site [impôts.gouv.fr](http://impôts.gouv.fr)

## MISSION LOCALE POUR L'EMPLOI DES JEUNES -

sur RDV le 1er jeudi du mois de 9h à 12h,

et le 3ème jeudi du mois de 14h à 17h

tel : 06.29.16.29.80

tel : 04 73 64 53 70

tel : 04.73.64.49.00

tel : 04 73 38 50 13



**EMPLOI**  
La mission locale  
• Met en relation Jeunes/Entreprises  
• S'adapte aux besoins des jeunes (CV, entretiens, réseaux sociaux...)  
• Aide les entreprises à recruter  
• Informe sur les différents contrats (alternance, intérim, contrat aidé, handicap, CDI et CDD)

**NUMÉRIQUE**  
Le jeune adore les réseaux sociaux, mais maîtrise-t-il le smartphone pour l'emploi ?

**FORMATION**  
Si se former m'était conté ?  
• Comment apprendre un métier ?  
• Comment trouver et financer une formation ?  
• Pourquoi pas se former en travaillant ?  
Et si on en parlait ?

**MOBILITÉ INTERNATIONALE**  
Accompagner pour partir à l'étranger : du montage du dossier jusqu'au retour

**ORIENTATION PROFESSIONNELLE**  
Construire son projet professionnel, oui mais pas tout seul !  
• Faire le point sur ses envies, ses centres d'intérêt, ses compétences  
• Être curieux, rencontrer, tester, découvrir

**À DÉCOUVRIR**  
**Contrat d'Engagement Jeune**

**SPORT, CULTURE, LOISIRS**  
Les pratiquer contribue à l'insertion sociale et professionnelle. La mission locale :  
• Renseigne sur les avantages auxquels les jeunes ont droit  
• Participe à des événements  
• Met en relation avec des associations

**SANTÉ**  
Alimentation, contraception, mal être, addictions, on en parle  
• Santé mentale  
• Consultations psy  
• Bilan de Santé

**LOGEMENT**  
Besoin d'un logement pour un emploi, un stage ou une formation ? La mission locale :  
• Met en place des ateliers d'information  
• Conseille sur les différentes aides financières  
• Accompagne sur les démarches (mise en relation avec la CAF, foyers de jeunes travailleurs, associations d'aide au logement, CCAS des collectivités, ...)

**MOBILITÉ ET DÉPLACEMENT**  
• Quelles aides pour financer le permis ?  
• Ai-je le droit à des tarifs réduits pour les transports en commun ?  
• Co-voiturage : est-ce partout possible ?

**VOUS ÊTES EMPLOYEUR**  
• Recrutez un jeune de la mission locale  
• Permettez à un jeune de découvrir votre entreprise par une visite ou une rencontre  
• Aidez-le à concrétiser son projet professionnel par un stage  
• Partagez votre expérience en le parrainant  
• Transmettez-lui votre savoir-faire en le recrutant en contrat en alternance (de professionnalisation ou d'apprentissage)  
• Participez à un forum

**NOUS CONTACTER**  
Siège  
3 avenue de Châtel-Guyon  
63200 RIOM  
04.73.38.50.13  
[accueilml@mission-locale-riom.fr](mailto:accueilml@mission-locale-riom.fr)  
Permanences  
Deux jeudis par mois sur rendez-vous par téléphone au siège  
04.73.38.50.13  
Mairie  
63720 ENNEZAT  
place de la Mairie  
04.73.63.80.14

**miло-rlc.eu**  
f in t i  
**MISSION LOCALE**  
RIOM LIMAGNE COMBRAILLES

QR code

# ANNONCEURS



**Chemin des Ormeaux**  
★★★★

Chambres touristiques  
pour se ressourcer, découvrir,  
s'arrêter, travailler...

[www.chemindesormeaux.com](http://www.chemindesormeaux.com)



Jean-Pierre GIRAUD

Photographe portraitiste,  
de Famille, de Mariage  
et d'Entreprise

10 rue des écoles - Ennezat

06 62 79 15 02

<https://jeanpierregiraud.fr>

Agréé Identité ANTS

**ENVINOV**  
Valorisation énergétique



23 Rue de Jardins 63720 ENNEZAT

Tél : 06 76 48 56 12

Mail : [envinov@outlook.fr](mailto:envinov@outlook.fr)



**Confiant  
tout simplement**

AGENCES FAGET GOUJET - 04 73 68 40 67  
BILLOM - PONT DU CHÂTEAU - MARINGUES - ENNEZAT



menuiserie@outlook.fr

**Menuiserie  
du Marais**

Fabrication & Pose  
toutes menuiseries  
intérieures/extérieures

PVC, ALU, BOIS, MIXTE bois/alu

10. rue de l'Ambène  
63720 ENNEZAT  
04 73 97 78 43

Sarl au capital de 1000 €



**Inter  
marché**

ENNEZAT

leDRIVE  
Intermarché

On vous accueille du Lundi au Samedi de 8h30 à 19h30  
et le Dimanche de 8h30 à 12h30

**GARAGE de  
la LIMAGNE**

**ENNEZAT 04 73 63 88 58**

Mécanique - Carrosserie  
Réparation toutes marques



## TUIN VERT

Vente - Réparation & Entretien - Location  
Motoculture de plaisance  
Petit matériel agricole



3 Route de Clermont  
63720 ENNEZAT  
☎ 04.73.38.60.97  
✉ tuinvert@orange.fr

SAS au capital de 7000€ - RCS Clermont-Ferrand 801 568 338 - APE 9529Z - SIRET 80156833800017



Plâtrerie - Peinture - Décoration  
Revêtements Sols & Murs  
Parquets Flottants - Neuf & Rénovation  
**ENT. CHAMPOMIER ERIC**  
Ravalement de Façade / ITE  
Décapage par aérogommage  
**63720 ENNEZAT**  
Tél : 04 73 63 95 53  
Port : 06 84 34 64 69  
Siret n° 490 696 176 000 18

## SATISFAIT(E) DE NOS SERVICES ?



**PRÉSENTEZ-NOUS  
UN FUTUR CLIENT  
ET RECEVEZ 50 €\*.**

\*Voir conditions en agence. Caisse régionale de Crédit Agricole Mutuel de Centre France - Société coopérative à capital variable agréée en qualité d'établissement de crédit. Siège social : 3 avenue de la Libération - 63045 Clermont-Ferrand cedex 9. SIREN 445200488RCS Clermont-Ferrand. Société de courtage d'assurance inscrite au Registre des Intermédiaires en Assurance sous le n° 07 023 162. Politique de protection des données sur [credit-agricole.fr/ca-centrefrancefr](http://credit-agricole.fr/ca-centrefrancefr). Photos : Getty images.

## BATIMENT SERVICE

- Terrassement
- Maçonnerie
- Restauration
- Sablage
- Petits Dépannages  
etc...

VERDIER Remy  
14, rue du Stade  
63720 ENNEZAT

Tél. 04 73 63 96 16  
Portable 06 12 45 46 56

## GEO CONCEPTION

Géomètre Expert - Bureau d'études

9 Ter, avenue de Châtel-Guyon  
63200 RIOM

Tél. 04 73 86 25 15

E-mail : [accueil@geo-conception.fr](mailto:accueil@geo-conception.fr)  
Site : [www.geo-conception.fr](http://www.geo-conception.fr)



Charpente • Couverture • Zinguerie

Gaëtan LAISSU - 06 26 21 56 49  
[sarl.artidome@gmail.com](mailto:sarl.artidome@gmail.com)  
8 rue Jean Ferrat - 63720 ENNEZAT



## CHABRIER CYRILLE

CHARPENTE - COUVERTURE - ZINGUERIE  
FENETRE DE TOIT - CHEMINEE - CHENEAX

TEL : 06 81 10 30 17  
EMAIL : [cyrille.chabrier05@orange.fr](mailto:cyrille.chabrier05@orange.fr)  
63720 ENNEZAT



**Beaux Jardins**  
PAYSAGISTE - RIOM  
04.73.38.32.43

Expert Jardins  
Populaire par nature

services à la personne

LE MARAIS - LES CINQ MAISONS - 63200 RIOM  
Tél./Fax : 04.73.38.32.43 - [www.beauxjardins.fr](http://www.beauxjardins.fr)





**Pompes Funèbres BOITEUX**  
 Espace artisanal les Bords de Morge  
 Route de Maringues  
**63350 SAINT-LAURE**  
 Tél 7j/7 24h/24 : **04 73 33 25 15**

*Chambre funéraire*  
*Contrat prévoyance obsèques*  
*Monuments et articles funéraires*

**SARL CMM**  
**LIBRAIRIE PAPETERIE PRESSE LOTO**  
**DEPOT DE PAIN 7 / 7**  
**PORTAGE LA MONTAGNE**  
**ET QUOTIDIENS NATIONAUX A DOMICILE**



**GERBES DEUILS ET COMMEMORATIONS**  
**DEPOTS ET RECEPTIONS DE COLIS**  
**LIVRES ET ROMANS SUR COMMANDE**  
**25, rue de la république - 63720 ENNEZAT**

**TEL : 04 73 63 98 12**  
**Courriel : cmm63@orange.fr**

**optim home**


**POUR TOUS VOS PROJETS IMMOBILIERS**



**Thierry BOURBON**  
 Conseiller en immobilier  
**06 63 85 53 85**  
 www.bourbon.optimhome.com  
 63720 ENNEZAT

Expert Engagé Attentionné Connecté

ouvert au bonheur



**EACS (Bureau d'étude en assainissement)**  
**22 rue de la Poste**  
**63720 ENNEZAT**  
 Tél. : 04.73.63.98.83/06.84.71.52.95  
 Courriel : [contact@eacs-auvergne.com](mailto:contact@eacs-auvergne.com)

**Avec EACS, mettez la nature au service de votre assainissement !**

**Diagnostic, études de conception, maîtrise d'œuvre dans le traitement des eaux usées et la gestion des eaux pluviales.**



# ENDUIT

## Plus 63

TOUS LES  
ENDUITS  
DE FAÇADE

Isolation Thermique par l'Extérieur

Neuf ou Ancien

Tél. 04 73 90 22 84 - [enduitplus@orange.fr](mailto:enduitplus@orange.fr)  
28 rue de la Roseraie 63540 Romagnat



Le spécialiste  
**Excel**  
&  
**Access**

EXCELLENCE

Créateur de logiciels sur mesure

06.23.70.68.55

[www.excellence-informatique.fr](http://www.excellence-informatique.fr)



## C.F. DAMON S.A.R.L.

Transport, Location, Terrassement, Aménagement  
Livraison de Terre, sable, gravier

Le Marais - 63200 RIOM

Tél : 06 10 39 05 75 ou 06 82 97 63 36 - Fax. 04 73 64 04 07

RCS Riom : 422 540 252 0018



GONCALVES SERRURERIE ALUMINIUM AUTOMATISME

**Serrurerie, Métallerie**  
**Menuiserie aluminium**  
**Porte & Portail**  
**automatique**  
**Découpe jet d'eau**

8 bis, rue du Thuel  
63350 MARINGUES

04 73 68 61 55  
@ [contact@gs2a.fr](mailto:contact@gs2a.fr)



**CUISINONS  
L'AVENIR  
AVEC PASSION**



## Cuisiniers d'Auvergne



Agence Régionale

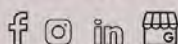
Repas cuisinés sur place à partir  
de produits frais et régionaux  
Prestations de services :  
nutrition, achat, hygiène,  
formation.

Z.A La Fontanille  
Rue Julien CHAMPCLOS  
63370 LEMPDES  
Tél : 04 73 26 00 16  
[www.api-restauration.com](http://www.api-restauration.com)

## Aurélie MERLET

Conseillère indépendante en immobilier  
Riom, Ennezat & communes environnantes

 [a.merlet@proprietes-privées.com](mailto:a.merlet@proprietes-privées.com)  
 **06 64 80 60 45**



Estimation, Achat & Vente, Location de votre bien  
Accompagnement personnalisé de votre projet  
Partenariats avec des professionnels  
(photographes, home stagist, notaires, diagnostiqueurs..)

  
**Proprietes-  
privées.com**



**MAÎTRE D'OEUVRE**  
Un seul interlocuteur pour vos travaux gérés de A à Z

**NOS SERVICES**

- ✓ Rénovations
- ✓ Agrandissements
- ✓ Constructions
- ✓ Locaux professionnels
- ✓ Suivi & organisation de chantier
- ✓ Plans Permis de Construire

**CONTACT**  
07 67 65 56 89

✉ e.tinet@dometravaux.fr 🌐 www.dometravaux.fr 📍 Impasse des Noisetiers, 63720 Clerlande



5 route de la Carrière – 03500 BRANSAT – 04.70.45.32.59

VENSAT (63260)	RIOM (63200)
La Côte Rousse	4 Rue Johannes Brahms
04.73.63.78.78	04.73.63.02.81

**Matériaux de Carrière et de Sablière**  
**Acceptation de déblais**  
**Livraisons en 8x4 et semi**  
**Béton prêt à l'emploi – Toupie – Pompe**

**Ouverts aux particuliers et aux professionnels**



**STAL** Agence Auvergne

Une société du groupe **STAL** PARTICIPATIONS



**BORNE**  
TRAVAILLONS ENSEMBLE POUR VOTRE MOBILITÉ FUTURE




**Anemotel**  
BAR RESTAURANT SÉMINAIRE

6 rue Louis Armstrong  
63200 Riom - FRANCE  
T +33 (0) 04 73 33 71 00  
Fax +33(0) 04 73 33 71 00  
Mail : contact@anemotel.com

anemotel.com



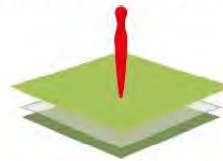
# Creabim

ARCHITECTES

39 AVENUE DU LIMOUSIN  
63100 CLERMONT-FERRAND  
09.82.31.06.31

## GÉOMÈTRES-EXPERTS

Maîtres d'œuvre voirie et réseaux



**GEOVAL**  
AU SERVICE DU TERRITOIRE ET DES CITOYENS

**A RIOM :**

3 Avenue Archon  
Despèrouses

**04.73.38.30.98**

[riom@geoval.info](mailto:riom@geoval.info)

## Auvergne Sports

Mitre, contenu matériel & équipements sportifs

85 Route de Lezoux

63190 ORLEAT

Tél : 04 73 53 61 21

[contact@auvergne-sports.fr](mailto:contact@auvergne-sports.fr)



BUREAU D'ETUDES  
THERMIQUE ET GRANDE CUISINE

ALGOTHERM INGENIERIE SAS

53 rue des Sauzes - 63 170 AUBIERE

Tél.: 04.73.98.51.27 - ✉: [algoterm@algoterm-ing.fr](mailto:algoterm@algoterm-ing.fr)

## Maurice MESTRE

## Publicité

12, rue de la Garde  
63000 CLERMONT-FERRAND  
**Tél. 04.73.37.12.67**



DEAT

PAYSAGES

«Création et entretien  
d'espaces verts qui  
rapprochent l'homme et la  
nature ...»

**SAYAT**

**[www.deat-paysages.fr](http://www.deat-paysages.fr)**

maisons **ELAN** CONSTRUCTEUR AUVERGNAT DEPUIS 40 ANS **40** ANS

**VOTRE MAISON RE 2020\***  
REGLEMENTATION ENVIRONNEMENTALE 2020

**100% PERSONNALISABLE**

**CONTACTEZ-NOUS !**  
04 73 631 631

MAISONS-ELAN.COM - RUE GERSHWIN - 63200 RIOM

f i+ g+ youtu

**RENON**

Routes – Aménagements urbains – Equipements sportifs – Réseaux – Terrassement Industriels et privés

1 rue ZA de Crouzol – 63530 VOLVIC  
Tél. : 04 73 38 79 83  
Courriel : renon@eurovia.com

**L'IMPRIMEUR**  
*Original depuis 1983*

CONCEPTION | SIGNALÉTIQUE  
IMPRESSION | ÉDITION

Appelez-nous !  
☎ 04 73 38 82 95

80 avenue Jean Jaurès  
Espace Mozac 63200 Mozac  
[www.limprimeur.online](http://www.limprimeur.online)  
in L'Imprimeur en Auvergne

IMPRIM'VERT\*

**SOUS SURVEILLANCE**

**TECHNI / VIGILEC**  
**ALARME / AUVERGNE**

Tél : 04 70 98 83 10  
[vigilec@wanadoo.fr](mailto:vigilec@wanadoo.fr)

**Via**  
**Terra**

**MONPART**  
L'Assistance à Maîtrise d'Œuvre personnalisée

127, Avenue de la République  
63100 Clermont-Ferrand  
[contact@monpart-amo.com](mailto:contact@monpart-amo.com)  
Tél. 04 73 14 46 20

[www.monpart-amo.com](http://www.monpart-amo.com)

**ASSISTANCE A MAITRISE D'OUVRAGE PROGRAMMISTE**

« CHOISIR MONPART c'est avoir l'esprit tranquille tout au long du processus de programmation et de construction de votre projet »

MONPART vous propose une offre personnalisée afin de vous accompagner dans la réussite de vos projets

**archi3a**

9 rue Didier Daurat  
Z.I. Brezet Est  
63100 Clermont-Ferrand  
Tel : 04.73.92.12.00  
Email : [contact@archi3a.fr](mailto:contact@archi3a.fr)  
[www.archi3a.fr](http://www.archi3a.fr)

Industries / Bureaux / Hôtels / Restaurants / Santé  
/ Logements / Villas / Commerces





**maçonnerie**  
**merle & coste**  
MAÇONNERIE D'AUJOURD'HUI  
 SAVOIR-FAIRE D'AUTREFOIS

**04 73 64 77 20**  
 CONTACT@MERLE-COSTE.COM  
 MERLE-COSTE.COM

**TRAVAUX PUBLICS**

**TERRASSEMENT - DEMOLITION  
 ASSAINISSEMENT - TRANSPORT**



**Sarl Daniel DELAVET & Fils**  
 Lieu-Dit « Pichoux » - Route de la Beauté  
 63160 MONTMORIN  
 Tél. : 04.73.68.38.09  
 Mail : ddelavet.tp@wanadoo.fr

**MB PARQUETS**  
**BATTAGLIA**

Spécialiste parquets  
 Pose / Ponçage / Vitrification

**MURAT GEOFFREY 06 08 48 18 51**  
 mbparquets@gmail.com 



**SAUVARIE ENVIRONNEMENT**

**VEVERT SERVICES** Agrément "Services à la personne"  **BÉNÉFICIEZ D'AVANTAGES FISCAUX**

Tonte - Taille de haie  
 Débroussaillage - Petits travaux divers

-  Aménagement et création de vos extérieurs, cours, clôtures, terrasses, massifs...
-  Travaux de fauchage, débroussaillage et taille à l'épaveuse. Broyage en terrain pentus (jusqu'à 65°) par chenillard radiocommandé.
-  Abattage et élagage d'arbres par grimpeurs élagueurs qualifiés et expérimentés.
-  Travaux forestiers, achat de bois sur pieds, abattage, débardage, déchiquetage à façon...

Route de Pulvérières - 63230 CHAPDES-BEAUFORT  
**04 73 79 24 14** | herve.sauvarie@orange.fr

**Solignat**  
 TRAITEUR

**ÉVÉNEMENTS  
 PRIVÉS, ASSOCIATIFS  
 & PROFESSIONNELS**

Mariages, Repas, Plats à emporter,  
 Buffets, cocktails - *Devis sur demande.*



Solignat Traiteur - 63530 Chantat La Mouteyre  
**04 73 62 11 08 - www.solignat-traiteur.fr**





5 - ENNEZAT. — La Grande Rue

